


橋椿金屬股份有限公司  
**Sunspring Metal Corporation**



二〇二二年度  
永續報告書

## 會計師有限確信報告

橋樁金屬股份有限公司 公鑒

### 確信範圍

本會計師接受橋樁金屬股份有限公司(以下簡稱「橋樁公司」)之委任，對 2022 年度永續報告書中所選定之永續績效資訊(以下稱「標的資訊」)，執行財團法人中華民國會計研究發展基金會所發布之確信準則所定義之「有限確信案件」並出具報告。

### 標的資訊及其適用基準

有關橋樁公司之標的資訊及其適用基準詳列如附件一。

### 管理階層之責任

橋樁公司管理階層之責任係參考適當之基準編製標的資訊，包括參考全球永續性報告協會(Global Reporting Initiatives, GRI)所發布之 2021 年 GRI 準則(GRI Standards)，橋樁公司管理階層應選擇所適用之基準，並對標的資訊在所有重大方面是否依據該適用基準報導負責，此責任包括建立及維持與標的資訊編製有關之內部控制、維持適當之記錄並作成相關之估計，以確保標的資訊未存有導因於舞弊或錯誤之重大不實表達。

### 本會計師之責任

本會計師之責任係依據所取得之證據對標的資訊作成結論。

本會計師依照財團法人中華民國會計研究發展基金會所發布之確信準則 3000 號「非屬歷史性財務資訊查核或核閱之確信案件」之要求規劃並執行有限確信工作，以發現標的資訊在所有重大方面是否有未依適用基準編製而須作修正之情事，並出具有限確信報告。本會計師依據專業判斷，包括對導因於舞弊或錯誤之重大不實表達風險之評估，以決定確信程序之性質、時間及範圍。

本會計師相信已取得足夠及適切之證據，以作為表示有限確信結論之基礎。

## 會計師之獨立性及品質管理

本會計師及所隸屬組織遵循會計師職業道德規範中有關獨立性及其他道德規範之規定，該規範之基本原則為正直、公正客觀、專業能力及專業上應有之注意、保密及專業行為。

本事務所遵循品質管理準則1號「會計師事務所之品質管理」，該品質管理準則規定組織設計、付諸實行及執行品質管理制度，包含與遵循職業道德規範、專業準則及適用之法令規範相關之政策或程序。

## 所執行程序之說明

有限確信案件中執行程序之性質及時間與適用於合理確信案件不同，其範圍亦較小，因此，有限確信案件中取得之確信程度明顯低於合理確信案件中取得者。本會計師所設計之程序係為取得有限確信並據此作成結論，並不提供合理確信必要之所有證據。

儘管本會計師於決定確信程序之性質及範圍時曾考量橋樑公司內部控制之有效性，惟本確信案件並非對橋樑公司內部控制之有效性表示意見。本會計師所執行之程序不包括測試控制或執行與檢查資訊科技(IT)系統內資料之彙總或計算相關之程序。

有限確信案件包括進行查詢，主要係對負責編製標的資訊及相關資訊之人員進行查詢，並應用分析及其他適當程序。

本會計師所執行之程序包括：

- 與橋樑公司人員進行訪談，以瞭解橋樑公司之業務與履行永續發展之整體情況，以及永續報導流程；
- 與橋樑公司攸關人員進行訪談，以瞭解用以蒐集、整理及報導標的資訊之相關流程；
- 檢查計算標準是否已依據適用基準中概述的方法正確應用；
- 針對報告中所選定之永續績效資訊進行分析性程序；蒐集並評估其他支持證據資料及所取得之管理階層聲明；如必要時，則抽選樣本進行測試；
- 辨認及測試支持計算的假設；
- 針對來源資訊之相關文件，抽選樣本進行測試以檢查其正確性；
- 閱讀橋樑公司之永續報告書，確認其與本會計師取得關於永續發展整體履行情況之瞭解一致。

## 先天限制

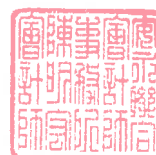
因永續報告中所包含之非財務資訊受到衡量不確定性之影響，選擇不同的衡量方式，可能導致績效衡量上之重大差異，且由於確信工作係採抽樣方式進行，任何內部控制均受有先天限制，故未必能查出所有業已存在之重大不實表達，無論是導因於舞弊或錯誤。

## 結論

依據所執行之程序及所取得之證據，本會計師未發現標的資訊有未依照適用基準編製而須作重大修正之情事。

安永聯合會計師事務所

會計師：陳明宏



西元二〇二三年九月二十日

附件一：橋樁公司所選定之標的資訊及其適用標準。

編號	頁次	內文標題	標的資訊	適用基準																							
1	45、49	4.2 能資源管理 - 水資源管理	橋樁公司 2022 年全年平均製程水回收率 85.6%、全廠水回收率 81.3%。	橋樁公司 2022 年用水資源統計數據。																							
2	45、47	4.2 能資源管理 - 溫室氣體減量與節能	<p>橋樁公司 2022 年能源節能績效如下：</p> <table border="1"> <thead> <tr> <th>執行方案</th> <th>節能度數 (kWh)</th> </tr> </thead> <tbody> <tr> <td>製程設備節能專案</td> <td>35,510</td> </tr> <tr> <td>製程作業區節能控制(空壓)</td> <td>48,805</td> </tr> <tr> <td>空調節能專案</td> <td>567,183</td> </tr> <tr> <td>天然氣節能專案</td> <td>7,510</td> </tr> <tr> <td>照明節能方案</td> <td>91,358</td> </tr> <tr> <td>公共區設備節能專案</td> <td>37,730</td> </tr> <tr> <td>合計</td> <td>788,096</td> </tr> <tr> <td>當年度用電度數</td> <td>31,388,800</td> </tr> <tr> <td>節能百分比</td> <td>2.45%</td> </tr> </tbody> </table> <p>註：節能百分比=當年度節能度數 / (當年度節能度數+當年度用電度數)*100%。</p>	執行方案	節能度數 (kWh)	製程設備節能專案	35,510	製程作業區節能控制(空壓)	48,805	空調節能專案	567,183	天然氣節能專案	7,510	照明節能方案	91,358	公共區設備節能專案	37,730	合計	788,096	當年度用電度數	31,388,800	節能百分比	2.45%	橋樁公司 2022 年用電及節能統計數據。			
執行方案	節能度數 (kWh)																										
製程設備節能專案	35,510																										
製程作業區節能控制(空壓)	48,805																										
空調節能專案	567,183																										
天然氣節能專案	7,510																										
照明節能方案	91,358																										
公共區設備節能專案	37,730																										
合計	788,096																										
當年度用電度數	31,388,800																										
節能百分比	2.45%																										
3	52	4.3 污染防治 - 廢棄物管理	<p>橋樁公司廢棄物處理與再利用率統計如下：</p> <table border="1"> <thead> <tr> <th>類別</th> <th>項目</th> <th>處理方式</th> <th>清運量 (公噸)</th> </tr> </thead> <tbody> <tr> <td>有害事業廢棄物</td> <td>電鍍製程之廢水處理污泥</td> <td>再利用</td> <td>100.11</td> </tr> <tr> <td rowspan="2">再利用廢棄物</td> <td>可回收或再利用(製程)</td> <td>再利用</td> <td>679.29</td> </tr> <tr> <td>可回收或再利用(生活)</td> <td>再利用</td> <td>13.59</td> </tr> <tr> <td colspan="3">廢棄物總量</td> <td>1,324.51</td> </tr> <tr> <td colspan="3">再利用率</td> <td>60%</td> </tr> </tbody> </table> <p>註：再利用率=(有害事業廢棄物+再利用廢棄物) / 廢棄物總量。</p>	類別	項目	處理方式	清運量 (公噸)	有害事業廢棄物	電鍍製程之廢水處理污泥	再利用	100.11	再利用廢棄物	可回收或再利用(製程)	再利用	679.29	可回收或再利用(生活)	再利用	13.59	廢棄物總量			1,324.51	再利用率			60%	橋樁公司 2022 年事業廢棄物統計數據。
類別	項目	處理方式	清運量 (公噸)																								
有害事業廢棄物	電鍍製程之廢水處理污泥	再利用	100.11																								
再利用廢棄物	可回收或再利用(製程)	再利用	679.29																								
	可回收或再利用(生活)	再利用	13.59																								
廢棄物總量			1,324.51																								
再利用率			60%																								

# 目錄

關於本報告書.....	2
經營者的話.....	3
年度獲獎紀錄.....	4

## 1 永續經營策略

1.1 關於橋樑.....	6
1.2 鑑別利害關係人.....	11
1.3 重大主題管理.....	12

## 2 公司治理

2.1 組織架構.....	15
2.2 風險管理.....	20
2.3 法規遵循.....	27

## 3 價值鏈管理

3.1 產業概況.....	32
3.2 客戶關係.....	35
3.3 策略布局.....	36
3.4 供應商管理.....	40

## 4 友善環境

4.1 環境政策.....	44
4.2 能資源管理.....	45
4.3 污染防治.....	50

## 5 健全職場

5.1 人力結構.....	56
5.2 員工福利與培育.....	60
5.3 員工健康與安全.....	66
5.4 社會回饋.....	71

## 6 附錄

GRI 永續性報導準則 ( GRI 準則 ) 對照表.....	73
------------------------------------	----

## 關於本報告書

### ● 編輯原則

本報告書內容架構依循全球永續性報告倡議組織所發行的永續報告準則(GRI Standards)2021年版，並參考 AA1000 當責性標準的重大性、包容性、回應性三大原則進行彙編，盡可能涵蓋利害關係人關切的重大性議題，展現橋樑金屬在企業營運上的永續作為。

### ● 範疇與來源

本報告書涵蓋範疇與公司合併財務報表實體並不完全一致，報告書中所揭露的邊界僅為臺灣之營運活動，包含營運總部及位於中部科學工業園區之中科廠區。

報告書揭露之統計數據皆為橋樑金屬股份有限公司(以下簡稱橋樑、本公司或我們)自行調查及統計的結果，其中財務報表數字以新臺幣計算，採用經勤業眾信聯合會計師事務所查核簽證所發表之資訊，財務報表已依國際財務報導準則(以下簡稱 IFRSs)編製，其他相關績效則以國際通用指標呈現，由財務處彙整本公司相關資訊後，經董事長簽核發行，資訊揭露期間為 2022 年 1 月 1 日至 2022 年 12 月 31 日，報導期間無資訊改變或重編情形。

### ● 報告發行時間

本報告書每一年發行一次。同時於橋樑公司網站及公開資訊觀測站上公開發表。

現行發行版本：2023 年 9 月發行

上一發行版本：2022 年 9 月發行

下一發行版本：預定 2024 年 9 月發行

### ● 聯絡方式

橋樑金屬股份有限公司

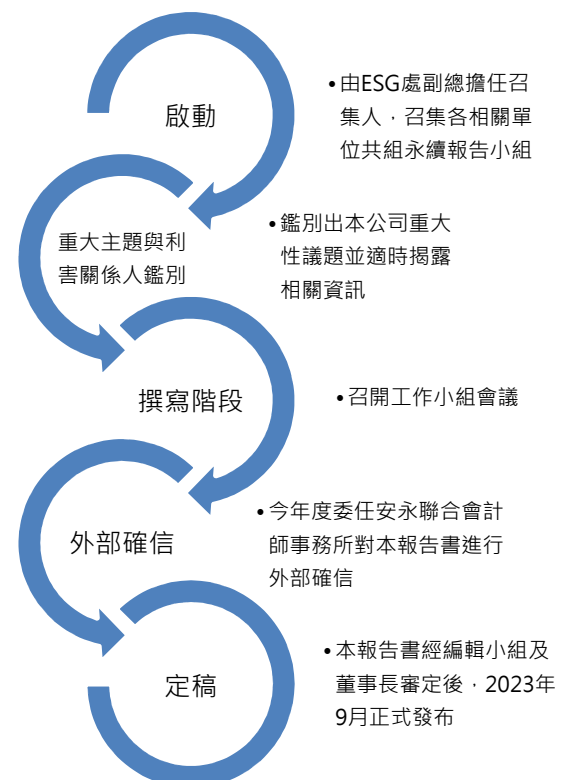
ESG 處 陳定傑副總

地址：臺中市大雅區科雅路 11 號

電話：04-22582062

信箱：ir@sunspring.com.tw

### ● 報告書品質管理流程



## 經營者的話

橋樁金屬一貫以「熱忱、可靠、誠信、專注、卓越」的企業核心價值，致力於提供安全健康的工作環境，厚植人力資源，善盡社會責任，穩步實踐「成為全球廚房及衛浴設備市場的全方位服務提供者、合作夥伴的首選」之企業願景。作為廚衛設備零組件專業製造廠，橋樁金屬與各國際品牌客戶已經建立長久緊密的合作關係，為能符合國際品牌客戶的高標準要求及世界永續潮流，橋樁金屬持續藉由關注永續重大議題與趨勢，不斷強化與各方利害關係人的溝通與議合，據以制定永續發展政策，擬定環境面、社會面與治理面的管理方針與執行方案，以具體落實公司的永續發展。

由於氣候變遷的嚴峻，倡議聯合國永續發展目標以及巴黎協定的控溫減排目標，是企業追求永續營運必須嚴肅面對的議題。作為負責任的製造商，橋樁金屬秉持環保與生產平衡兼顧原則，將環境保護、節能減碳等理念融入營運思維；持續提升能源使用效率，導入設施監控管理系統(Facility Monitor and Control System)及 ISO 50001 能源管理系統，具體設定能耗減量管理目標。橋樁金屬承諾將與品牌客戶及策略供應商保持緊密合作，逐步達成製造過程皆能符合環境永續的基準。

提升營運績效是永續發展的首要關鍵。因應目前製造面的挑戰，橋樁金屬專注於「營運及資訊系統整合」及「三階段-製程自動化體系導入」兩個主要領域的提昇與改善，以維持並提升我們在全球水龍頭市場中的競爭優勢。我們一貫秉持以靈活的策略、穩健的步伐，致力於業務的拓展及成本的降低，在內部管理方面持續進行節約費用、嚴控成本、加速存貨及應收帳款週轉率，以提升產品的競爭力及維持穩健的財務結構。不管外在環境如何變化，我們相信惟有不斷提升技術及營運能力，信守對客戶與供應商的承諾，才可維持我們在業界領先地位及擴大市場佔有率。

創立於 1974 年，49 年來橋樁金屬始終堅持落實永續發展，持續追求經營績效的卓越表現，專注推動環境、社會、公司治理等永續面向的穩健進步。展望未來，橋樁金屬堅持秉持永續不斷地創新、整合、成長理念，讓永續發展內化成永續商業模式，不斷創造企業最大經濟價值，且與各方利害關係人共創社會價值，實踐企業永續營運的長期願景。

董事長 楊慶祺





## 近年度獲獎紀錄



2021 年榮獲勞動部勞動力發展署頒發人力發展品質管理系統 TTQS 企業機構版銀牌。



2019 年榮獲勞動部勞動力發展署頒發人力發展品質管理系統 TTQS 企業機構版銅牌。



2018 年通過「ISO/IEC 27001:2013」資訊安全管理體系首次認證

- 持續榮獲客戶肯定



2018 年通過美國客戶全球公民政策之供應商行為準則的首次審核

# 1. 永續經營策略



# 1. 永續經營策略

## 1.1 關於橋椿

### ▽ 永續願景

橋椿為水龍頭零組件專業製造商，創立於西元 1974 年，現已發展成廚衛設備產業中，全球第一大鋅壓鑄產品製造商，以「橋椿是您最值得信賴的夥伴，承諾透過團隊合作之卓越表現，持續不斷地創新、整合、成長」為使命；以「成為全球廚房及衛浴設備市場的全方位服務提供者、合作夥伴的首選」為願景。



**使命**

橋椿是您最值得信賴的夥伴，承諾透過團隊合作之卓越表現，持續不斷地創新、整合、成長



**願景**

成為全球廚房及衛浴設備市場的全方位服務提供者、合作夥伴的首選



**核心價值**

引以自豪、創造巔峰(PRIDE)

熱忱 Passion：主動積極，自我激勵，展現信心、企圖心與行動力

可靠 Reliability：敬業負責，提供值得信賴的服務

誠信 Integrity：誠實正直為企業行為的準則

專注 Dedication：專心致志，全心投入，實現目標，創造價值

卓越 Excellence：自始至終，勇於挑戰，透過團隊合作，持續改善，追求完美

橋椿為全球擁有近四千名員工的跨國性企業集團，營業版圖橫跨亞洲、美洲與歐洲。全球共設立五處營業據點，營運總部及生產研發中心設於臺中市，另在中國大陸廣東省擁有二處生產基地，及北美地區設有生產基地與物流中心各一處。並於西元 2007 年成為臺灣證券交易所公開發行股票上市公司，股票代號 2062。

### ▽ 公司概況

公司名稱	橋椿金屬股份有限公司
公司設立登記時間	1984 年 7 月 9 日
上市時間/股票代號	2007 年在臺灣證券交易所公開上市(股票代號 2062)
主要產品	廚浴水龍頭零組件及組裝件
董事長	楊慶祺
全球員工人數	3,685 人(截至 2022 年 12 月 31 日止)
資本額	19.9 億
合併營收	新臺幣 82.37 億元
營運據點	<ul style="list-style-type: none"> <li>●臺灣：企業總部(臺中市西屯區市政路386號22樓)、中科廠(臺中市大雅區科雅路11號)</li> <li>●大陸：廣東肇慶廠、廣東珠海廠</li> <li>●北美：肯塔基廠、密西根廠</li> </ul>



## 股東結構

統計至 2023 年 2 月 28 日

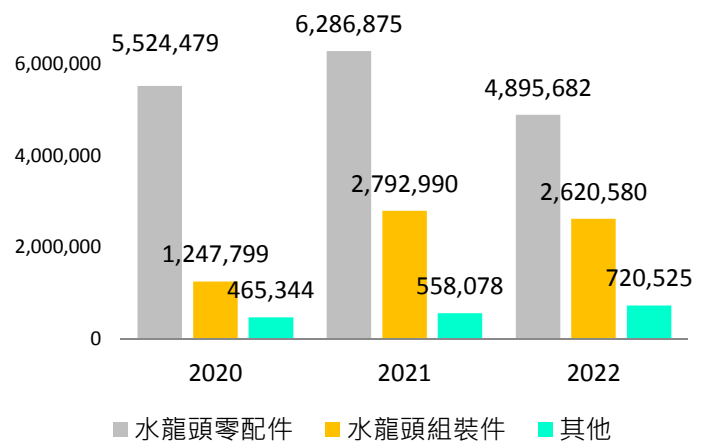
股東結構	數量	人數	持股股數	持股比例
政府機構		0	0	0.00%
金融機構		1	1,299,000	0.65%
其他法人		37	26,188,848	13.09%
個人		8,081	151,539,206	75.78%
外國機構及外國人		61	20,967,098	10.48%
合計		8,180	199,994,152	100.00%

## ▽ 產品與服務

橋樑為專業之鋅、銅器製造廠，也是全球最大的鋅合金水龍頭零組件生產商，產品主要應用於水龍頭零配件、衛浴設備零配件及組裝件等，由於本公司產品品質優異與提供客戶具附加價值服務，因此成為全球知名廚房衛浴設備產業中水龍頭品牌大廠之主要供應商。

單位：新臺幣仟元 8,000,000

主要 產品種類	2022年	
	合併營業收入	營業比重(%)
水龍頭 零配件	4,895,682	59
水龍頭 組裝件	2,620,580	32
其他	720,525	9
合計	8,236,943	100

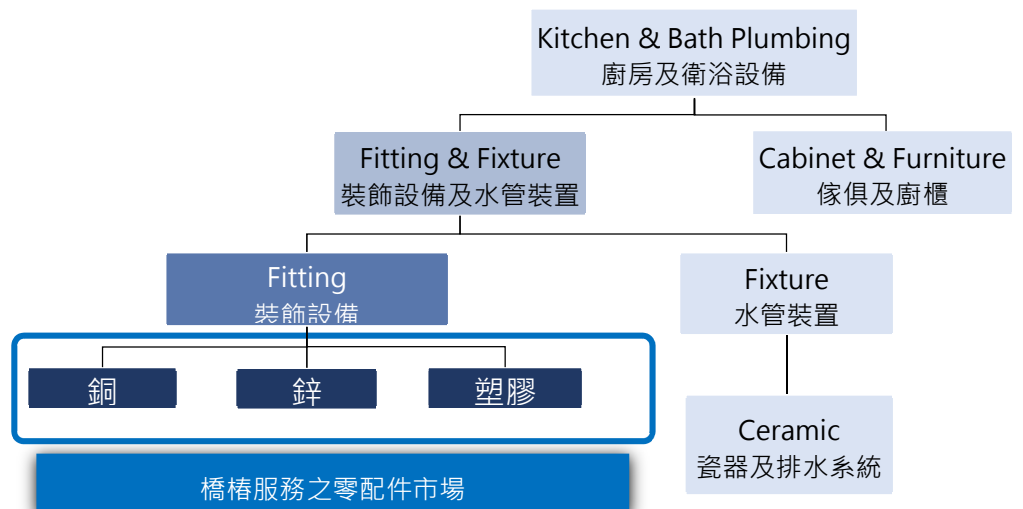


全球市場估計值

856 億美元\*

90 億美元\*\*

45 億美元\*\*



\* 資料來源: Plumbing Fittings & Fixtures, 1/1/2021, Global Industry Analysts

\*\* 資料來源: 以橋樑客戶的採購金額推算



Fitting  
裝飾設備



Fixture  
水管裝置



Cabinet & Furniture  
傢俱及廚櫃



### ▽ 公協會參與

本公司已成立 30 多年，多年來陸續布局海外據點，持續深耕衛浴設備零配件市場，同時積極參與外部組織與同業交流，保持資訊暢通，以掌握趨勢變化。

No.	參與的協會與組織	職位(資格)
1	社團法人台灣智慧自動化與機器人協會	一般會員
2	台灣科學園區科學工業同業公會	一般會員
3	社團法人中華民國工業安全衛生協會	一般會員
4	彰化縣水五金產業發展協會	一般會員
5	台中工業會	一般會員
6	彰化縣警察之友會	一般會員
7	台灣區模具工業同業公會	一般會員



▽ 公司沿革

**1997**  
廣東省肇慶市  
鋅/銅專業製造廠

**2001**  
美國加州  
倉儲與配送中心

**1999**  
台中市  
營運總部

**2004**  
廣東省珠海市  
鋅/銅專業製造廠

**2002**  
美國北卡州  
倉儲與配送中心

**2007**  
美國密西根州  
管件廠

**2006**  
美國肯塔基州  
鋅壓鑄廠

**2016**  
台中市  
生產研發中心

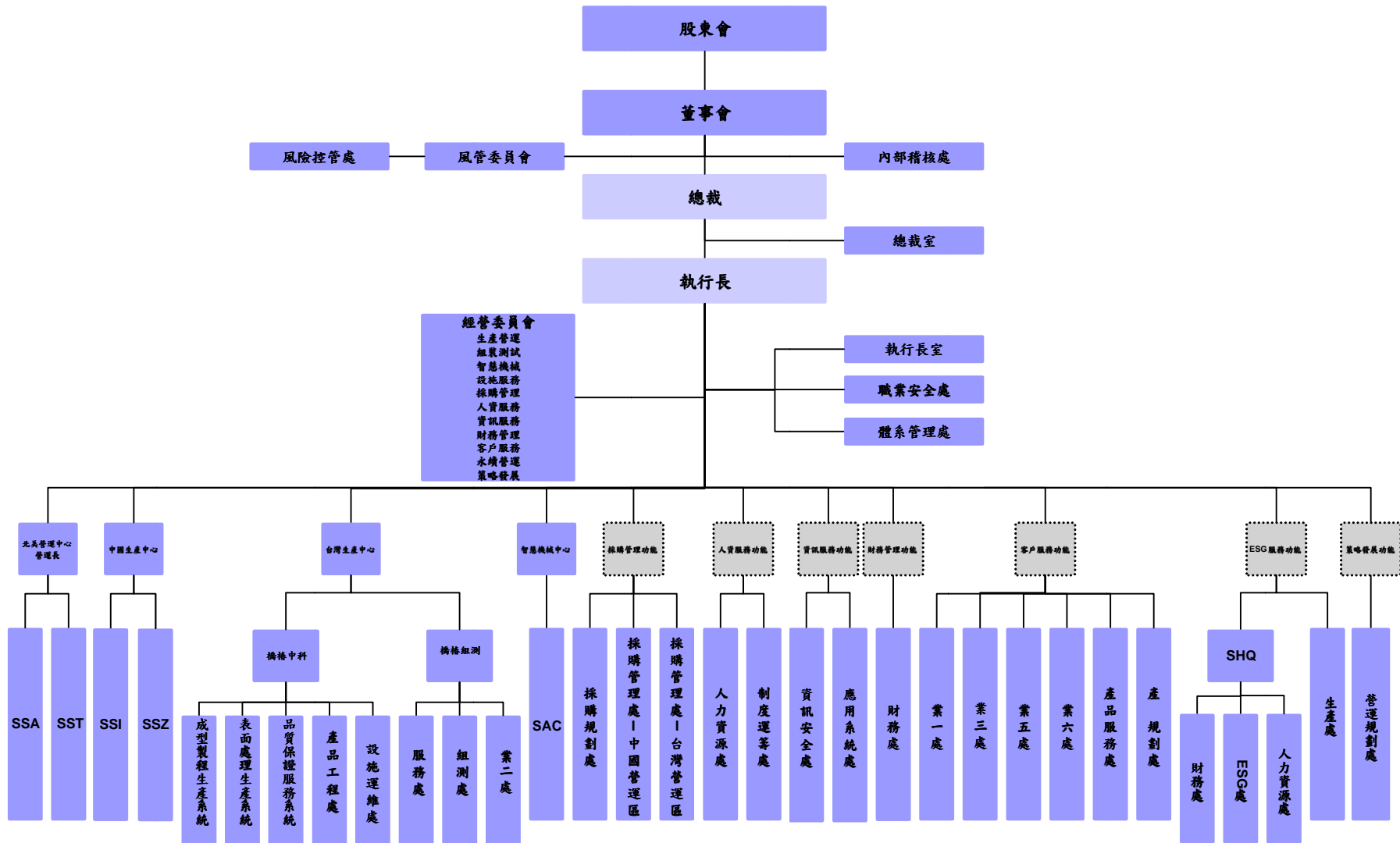
**2020**  
台中市  
組測營運中心

**1974**  
彰化縣  
創立公司





# 公司組織系統



## 1.2 鑑別利害關係人

橋樁本著企業開放的態度接納各方多元意見，透過 AA1000 利害關係人議和標準的五大原則，以依賴性、責任性、影響力、多元觀點及關注主張鑑別出主要關係人有：員工、股東、客戶、供應商、政府機關、銀行等 6 大類利害關係人。

為追求企業永續經營，橋樁持續聆聽利害關係人的聲音，藉由利害關係人的辨識與溝通獲得寶貴的意見，了解利害關係人的需求及對公司的期許，進一步作為公司決策的參考，更希冀能在經營活動的多元面向上，與利害關係人共創、共享最大利益。



利害關係人	對橋樁的重要性	關注主題	溝通管道	溝通頻率
員工	公司永續經營的關鍵	市場地位、職業安全衛生、勞資關係、經濟績效	e-mail、電話； 勞資會議、ESG 問卷調查	即時； 每年
股東	股東是橋樁的股票持有者	經濟績效、廢污水、廢棄物、專利、有關環境保護的法規遵循	股東專線；ESG 問卷調查 法人/投資人說明會、	即時； 每年
客戶	橋樁獲利的源頭	溫室氣體、有關環境保護的法規遵循、物料、煙囪排放	客服專線、客服部門； ESG 問卷調查	即時； 每年
供應商	橋樁產品與服務，仰賴眾多供應商穩定的支持	經濟績效、採購實務、供應商環境評估、反競爭行為	e-mail、電話； ESG 問卷調查	即時； 每年
政府機關	公司營運活動皆受主管機關監督	煙囪排放、廢污水、職業安全衛生、顧客的健康與安全	e-mail、電話、公文、拜訪；ESG 問卷調查	即時； 每年
銀行	橋樁資金來源的支持者	經濟績效、有關環境保護的法規遵循、顧客的健康與安全、社會經濟法規遵循	e-mail、電話、會議、拜訪；ESG 問卷調查	即時； 每年



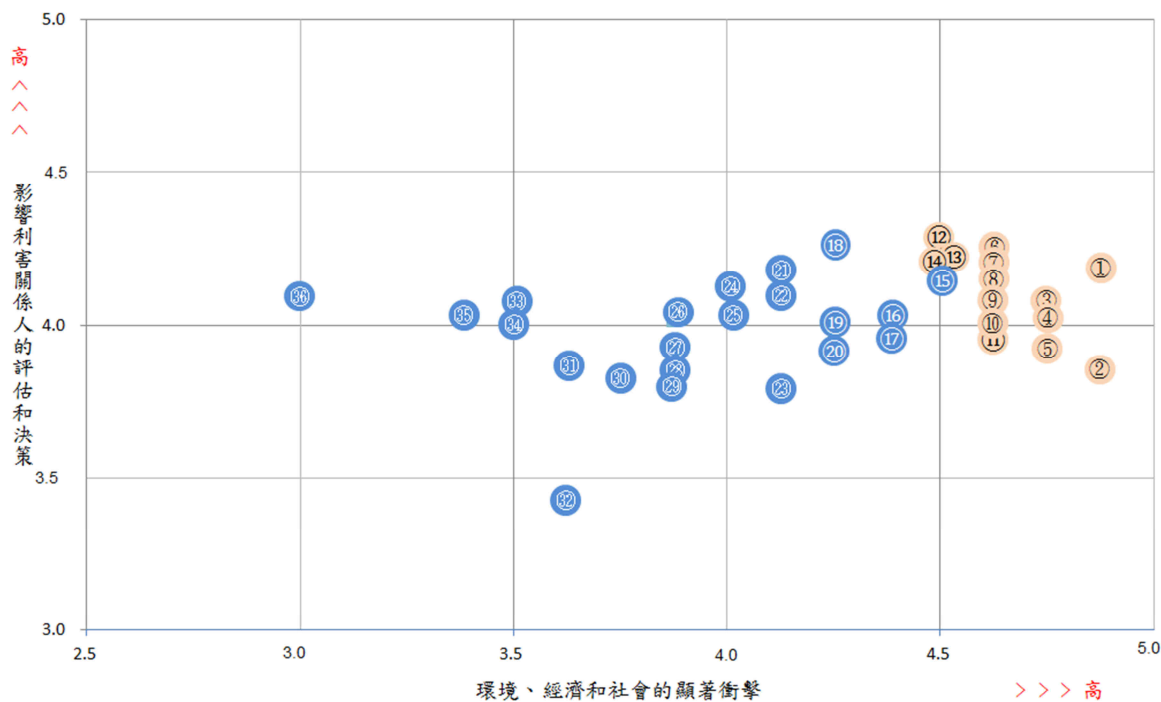


## 1.3 重大主題管理

橋樑金屬透過日常業務中，彙整各利害關係人所關注議題，參考 GRI Standards 的經濟、環境、社會主題，加上同業利害關係人所關注之重大主題及本公司永續績效指標等，加入「專利」議題，彙整出 36 個相關永續性主題，編輯成問卷，依照「利害關係人關注度」與「公司治理衝擊度」分析出本公司利害關係人關注的重大性議題排序，再依循永續性脈絡、重大性、完整性、利害關係人包容性的步驟，考量橋樑永續經營之方向及公司未來整體發展，聚焦 14 項重大主題，再歸納出 7 項重大主題面向，作為 2022 年永續報告書重點揭露內容。

<p><b>1</b></p> <p>鑑別利害關係人</p>	<p>ESG 編輯小組藉由與各部門主管內部討論，並參考同業所鑑別出之利害關係人群體，列出 21 個與橋樑相關之利害關係人，進而採用 AA1000 SES 利害關係人議和標準(Stakeholder Engagement Standards)的五大原則(依賴性、責任、影響、多元觀點及張力)針對利害關係人進行評分與排序，鑑別出橋樑的利害關係人。</p>	<p><b>6</b> 大利害關係人</p>
<p><b>2</b></p> <p>永續主題蒐集與歸納</p>	<p>主題的蒐集主要以 GRI Standards、SDGs 永續發展目標及參考同業所鑑別出重大主題，再依其關聯性與橋樑企業特性歸納出 36 項主題，做為問卷設計方針。</p>	<p><b>36</b> 項主題</p>
<p><b>3</b></p> <p>主題之關注度與衝擊度調查</p>	<p>採用問卷發放方式，進行各利害關係人關注主題程度(影響利害關係人的評估和決策)及對於永續經營之衝擊程度(經濟、環境和社會的顯著衝擊)調查，做為主題排序之參考。回收問卷 154 份，其中關注度問卷回收 146 份，衝擊度問卷(橋樑協理級以上填答)回收 8 份。</p>	<p>回收問卷 <b>154</b> 份</p>
<p><b>4</b></p> <p>重大性分析與鑑別</p>	<p>透過問卷分析，將各主題之關注度得分及對於永續經營之衝擊程度得分，進行矩陣分析，以平均得分 4.0 分以上之主題優先排序，並經 ESG 編輯小組討論後，鑑別出 14 個重大主題並揭露其管理方針。</p>	<p><b>14</b> 個重大主題</p>
<p><b>5</b></p> <p>審查與討論</p>	<p>經分析後之重大主題以價值鏈作為邊界分析要素，橋樑未來將持續加強管理並將相關資訊揭露於永續報告書中。</p>	<p>以<b>價值鏈</b>作為邊界分析要素</p>





### ▽重大主題鑑別結果

重大主題排序				
1 經濟績效	9 物料	17 供應商環境評估	25 童工	33 顧客的健康與安全
2 市場地位	10 專利	18 勞雇關係	26 強迫與強制勞動	34 行銷與標示
3 反貪腐	11 反競爭行為	19 職業安全衛生	27 人權評估	35 客戶隱私
4 採購實務	12 生物多樣性	20 訓練與教育	28 原住民權利	36 社會經濟法規遵循
5 間接經濟衝擊	13 廢棄物	21 勞資關係	29 保全實務	
6 溫室氣體	14 煙囪排放	22 員工多元化與平等機會	30 當地社區	
7 水	15 廢污水	23 不歧視	31 供應商社會評估	
8 能源	16 有關環境保護的法規遵循	24 結社自由與團體協商	32 公共政策	

2022 年度永續報告書經分析後之 14 項重大主題，歸納為 7 項重大主題面向，並以價值鏈作為邊界分析要素，未來橋樑將持續加強管理並將相關資訊揭露於永續報告書中。

重大主題面向	對應 GRI Standards 主題	管理方針對應章節
持續獲利	經濟績效、市場地位、間接經濟衝擊、專利、採購實務	3.價值鏈管理
誠信經營	社會經濟法規遵循、反貪腐	2.3 法規遵循
客戶關係	反競爭行為、行銷與標示、客戶隱私	3.2 客戶關係
氣候變遷	能源、水	4.2 能資源管理
污染防治	廢污水及廢棄物、煙囪排放、溫室氣體	4.3 污染防治
人力資源	勞資關係、勞雇關係、	5.2 員工福利與培育
職場安全	職業安全衛生	5.3 員工健康與安全



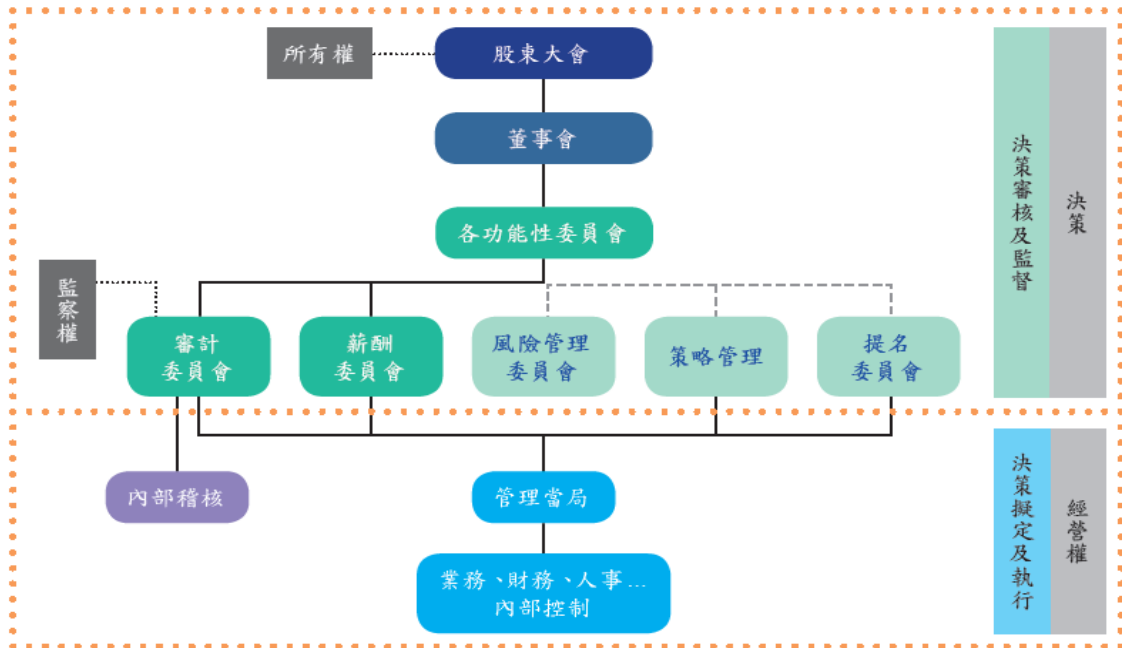
## 2. 公司治理



## 2. 公司治理

### 2.1 組織架構

本公司最高治理單位為董事會，直接向股東會負責，確保董事會依照法令、公司章程之規定或股東會決議行使職權。並以保障股東權益、強化董事會職能、發揮監察人功能、尊重利害關係人權益，提升資訊透明度為最高指導原則。



#### ▽ 董事會提名與組成

董事候選人提名之受理方式及公告等相關事宜，悉依公司法及證券交易法等相關法令規定辦理。本公司另有製訂「公司治理實務守則」及「董事選舉辦法」，並明訂本公司董事之選任，應考量董事會之整體配置，並就本身運作、營運型態及發展需求以擬訂適當之多元化方針。

本公司董事會主席為董事長並兼任執行長，成員普遍具備執行職務所需之知識、技能及素養，董事會成員多元化情形及成員名單如下。

多元化核心項目	性別	經營管理	領導決策	產業知識	財務會計	法律
董事姓名						
楊正發	男	✓	✓	✓		
楊慶棋	男	✓	✓	✓	✓	
楊淑娟	女	✓		✓	✓	✓
陳育成	男	✓			✓	✓
李素英	女	✓			✓	✓
林盈課	男	✓			✓	✓
許廉凱	男	✓	✓	✓		✓



職稱	姓名	性別	主要經(學)歷	目前兼任本公司及其他公司之職務
董事長	禾益投資(股)公司代表人：楊慶祺	男	橋樑金屬(股)公司/執行長 California State University, Fullerton ,BS in Business Administration	橋樑金屬(股)公司/執行長 肇慶市實信金屬實業有限公司/執行董事 橋樑金屬(珠海)有限公司/執行董事 禾益投資(股)公司/董事長 橋智自動化(股)公司/董事長 Sunspring Holding Corp. / Director Sunspring America Inc. / Director 盛新材料科技(股)公司/ 獨立董事、審計委員
董事	禾益投資(股)公司代表人：楊正發	男	橋樑金屬(股)公司/董事長/創辦人 頂番國小	橋樑金屬(股)公司/總裁 禾益投資(股)公司/董事
董事	史申	男	橋樑金屬(股)公司/資深副總經理 橋樑金屬(股)公司/生產研發中心研發長 勝泰衛材(股)公司/副總經理 南台工專/化學工程科	橋樑金屬(股)公司/中國生產中心資深副總 肇慶市實信金屬實業有限公司/總經理 橋樑金屬(珠海)有限公司/總經理
董事	楊淑綢	女	橋樑金屬(股)公司/財務長 Pacific Christian College, BS in Business Administration.	橋樑金屬(股)公司/執行長資深特助 禾益投資(股)公司/監察人 Golden Faith International Corp./ Director Sunspring International Corp. / Director Sunspring America Inc. / Director & Treasurer
獨立董事	陳育成	男	國立中興大學會計學系及財務金融學系/教授、系主任 靜宜大學會計學系/系主任 大甲永和機械(股)公司/獨立監察人 大豐環保(股)公司/獨立董事 萬通票券金融(股)公司/獨立董事 國立政治大學會計研究所博士 國立臺灣大學商學研究所碩士	國立中興大學財務金融學系/教授 台灣櫻花(股)公司/獨立董事、薪酬委員
獨立董事	李素英	女	元大證券承銷部/副總、協理、經理 大華證券承銷部/副理 中央大學企管系	茂順密封元件科技(股)公司/獨立董事、審計委員、薪酬委員 開曼美食達人(股)公司/獨立董事、審計委員、薪酬委員 冠好科技(股)公司/獨立董事、審計委員、薪酬委員
獨立董事	林盈課	男	國立中興大學財務金融學系/助理教授、副教授、教授、系主任 兆豐金融控股(股)公司/獨立董事、審計委員、薪酬委員 地天泰農業生技(股)公司/監察人 勞動基金監理委員會/委員 勞工退休基金監理委員會/委員 美國德州大學阿靈頓分校財務與不動產學系/訪問助理教授 美國德州大學阿靈頓分校財務金融研究所博士	國立中興大學財務金融學系/教授 (專任)
獨立董事	許廉凱	男	六暉控股(股)公司/總經理 國立政治大學法律系	六暉控股(股)公司/董事長 廈門廈暉橡膠金屬工業有限公司/董事 六暉智能科技(昆山)有限公司/董事 PT. LUHAI INDUSTRIAL /監察人 六暉實業(股)公司/董事長 盛新材料科技(股)公司/ 獨立董事、審計委員



## ▽ 董事權責與精進

橋樑「董事會議事規則」明文規定董事對於會議事項，與其自身或其代表人之法人有利害關係，致有害於公司利益之虞者，得陳述意見及答詢，但不加入討論及表決，且討論及表決時應予迴避，並不得代理其他董事行使其表決權。

本公司為實踐企業社會責任，並促進經濟、環境及社會之進步，以達永續發展之目標，董事會透過一年內多次定期及不定期召開的會議，就與公司治理相關之經濟、環境及社會議題討論或授權董事長分層處理或直接委派予相關單位，爰參照「上市上櫃公司永續發展實務守則」之規定，制訂「橋樑金屬股份有限公司永續發展實務守則」，並經董事會通過後實施，並提股東會報告。

為落實公司治理制度，本公司遇有公司治理之資訊均主動轉知進修機會之訊息予全體董事知悉，並符合「上市上櫃公司董事、監察人進修推行要點」之規定。2022 年全體董事所參與的相關訓練課程如下表所示，參加時數共計 45 小時。


職稱	姓名	主辦單位	課程名稱	進修時數
董事長	楊慶祺	財團法人中華民國證券暨期貨市場發展基金會	邁向淨零排放(Net-Zero)的碳管理趨勢與因應之道	3
			企業舞弊之法律責任及法院處理刑事案審理之應有認識	3
董事	楊正發	財團法人中華民國證券暨期貨市場發展基金會	邁向淨零排放(Net-Zero)的碳管理趨勢與因應之道	3
			企業舞弊之法律責任及法院處理刑事案審理之應有認識	3
董事	楊淑絹	財團法人中華民國證券暨期貨市場發展基金會	邁向淨零排放(Net-Zero)的碳管理趨勢與因應之道	3
			企業舞弊之法律責任及法院處理刑事案審理之應有認識	3
獨立董事	陳育成	台灣董事學會	領袖學院論壇新現實下，重新啟動-看見數位新台灣	3
		社團法人中華公司治理協會	永續藍圖暨誠信經營守則及防範內線交易之管理	3
獨立董事	李素英	財團法人中華民國證券暨期貨市場發展基金會	邁向淨零排放(Net-Zero)的碳管理趨勢與因應之道	3
			企業舞弊之法律責任及法院處理刑事案審理之應有認識	3
獨立董事	林盈課	財團法人中華民國證券暨期貨市場發展基金會	邁向淨零排放(Net-Zero)的碳管理趨勢與因應之道	3
			企業舞弊之法律責任及法院處理刑事案審理之應有認識	3
獨立董事	許廉凱	社團法人台灣投資人關係協會	全球淨零碳排趨勢與企業因應之道	3
			綠色數位轉型	3




## ▽ 董事會評鑑與薪酬制度

本公司已訂定「董事會自我評鑑及同儕評鑑管理辦法」，規定每年年度結束前，依當年度績效至少執行一次內部董事會績效評估，並將評估結果呈報於次年度最近一次之董事會。針對2022年度董事會績效進行自我進行評鑑，評鑑結果如下：

### 1. 董事會稽核考績結果：

考核人員	考核項目	考核結果
 內部稽核主管	A.對公司營運之參與程度	正常
	B.提升董事會決策品質	
	C.董事會組成與結構	
	D.董事之選任及持續進修	
	E.內部控制	

### 2. 董事成員考核自評結果：

考核人員	考核項目	考核結果
 董事	A.公司目標與任務之掌握	正常
	B.董事職責認知	
	C.對公司營運之參與程度	
	D.內部關係經營與溝通	
	E.董事之專業與持續進修	
	F.內部控制	

本公司為健全董事及經理人薪資報酬制度，依『股票上市或於證券商營業處所買賣公司薪資報酬委員會設置及行使職權辦法』經董事會決議成立薪資報酬委員會，薪資報酬委員會成員由董事會決議委任之，其人數不得少於三人，成員中至少有一人為獨立董事，並由全體成員推舉獨立董事擔任召集人，委員會成員均符合『薪酬委員會職權辦法』第五條及第六條規定之專業資格與獨立性。

薪資報酬委員會之職能，係以專業客觀之地位，就本公司董事及經理人之薪資報酬政策及制度予以評估，並向董事會提出建議，以供其決策之參考。資報酬委員會每年至少召開二次，並得視需要隨時召開會議，必要時得請董事、公司相關部門經理人員、內部稽核人員、會計師、法律顧問或其他人員列席會議並提供相關必要之資訊。

本公司每年定期安排會議向薪資報酬委員會報告高階主管、經理人及董事薪酬市場趨勢、議題與相關法令、經營團隊年度指標達成狀況及公司高階主管之薪酬福利現況，以檢討評估高階主管、經理人及董事薪酬結構及薪酬管理制度之適切性。



## 薪資報酬委員會成員資料

身分別 (註 1)	姓名	條件	專業資格與經驗(註 2)	獨立性情形(註 3)	兼任其他公開發 行公司薪資報酬 委員會成員家數
獨立董事 (召集人)	李 素 英		<ul style="list-style-type: none"> <li>•具商務、法務、財務、會計或公司業務所須之工作經驗。</li> <li>•現任茂順密封元件科技(股)公司、開曼美食達人(股)公司及冠好科技(股)公司之獨立董事/審計委員/薪酬委員。</li> <li>•歷任元大證券承銷部副總經理。</li> <li>•未有公司法第 30 條各款情事。</li> </ul>	<ul style="list-style-type: none"> <li>•獨立董事本人、其配偶、其二親等以內親屬未擔任本公司或其他關係企業之董事、監察人或受僱人；未持有本公司股份數；未擔任與本公司有特定關係公司之董事、監察人或受僱人。</li> <li>•最近 2 年無提供本公司或其他關係企業商務、法務、財務、會計等服務而取得報酬之情形。</li> </ul>	3
獨立董事	陳 育 成		<ul style="list-style-type: none"> <li>•具商務、法務、財務、會計或公司業務所須之工作經驗。</li> <li>•現任國立中興大學財務金融系教授、台灣櫻花(股)公司獨立董事/薪酬委員。</li> <li>•歷任靜宜大學會計學系系主任、大甲永和機械(股)公司獨立董事、大豐環保(股)公司獨立董事、萬通票券金融(股)公司獨立董事、森田印刷廠(股)公司獨立董事。</li> <li>•未有公司法第 30 條各款情事。</li> </ul>	<ul style="list-style-type: none"> <li>•獨立董事本人、其配偶、其二親等以內親屬未擔任本公司或其他關係企業之董事、監察人或受僱人；未持有本公司股份數；未擔任與本公司有特定關係公司之董事、監察人或受僱人。</li> <li>•最近 2 年無提供本公司或其他關係企業商務、法務、財務、會計等服務而取得報酬之情形。</li> </ul>	1
獨立董事	林 盈 課		<ul style="list-style-type: none"> <li>•具商務、法務、財務、會計或公司業務所須之工作經驗。</li> <li>•現任國立中興大學財務金融系教授。</li> <li>•歷任兆豐金融控股(股)公司獨立董事、地天太農業生技(股)公司監察人、勞動基金間理委員會委員、勞工退休基金監理委員會委員。</li> <li>•未有公司法第 30 條各款情事。</li> </ul>	<ul style="list-style-type: none"> <li>•獨立董事本人、其配偶、其二親等以內親屬未擔任本公司或其他關係企業之董事、監察人或受僱人；未持有本公司股份數；未擔任與本公司有特定關係公司之董事、監察人或受僱人。</li> <li>•最近 2 年無提供本公司或其他關係企業商務、法務、財務、會計等服務而取得報酬之情形。</li> </ul>	無

註 1：請於表格內具體敘明各薪資報酬委員會成員之相關工作年資、專業資格與經驗及獨立性情形，如為獨立董事者，可備註敘明參閱第 00 頁附表一董事及監察人資料(一)相關內容。身分別請填列係為獨立董事或其他(若為召集人，請加註記)。

註 2：專業資格與經驗：敘明個別薪資報酬委員會成員之專業資格與經驗。

註 3：符合獨立性情形：敘明薪資報酬委員會成員符合獨立性情形，包括但不限於本人、配偶、二親等以內親屬是否擔任本公司或其關係企業之董事、監察人或受僱人；本人、配偶、二親等以內親屬(或利用他人名義)持有公司股份數及比重；是否擔任與本公司有特定關係公司(參考股票上市或於證券商營業處所買賣公司薪資報酬委員會設置及行使職權辦法第 6 條第 1 項 5~8 款規定)之董事、監察人或受僱人；最近 2 年提供本公司或其關係企業商務、法務、財務、會計等服務所取得之報酬金額。

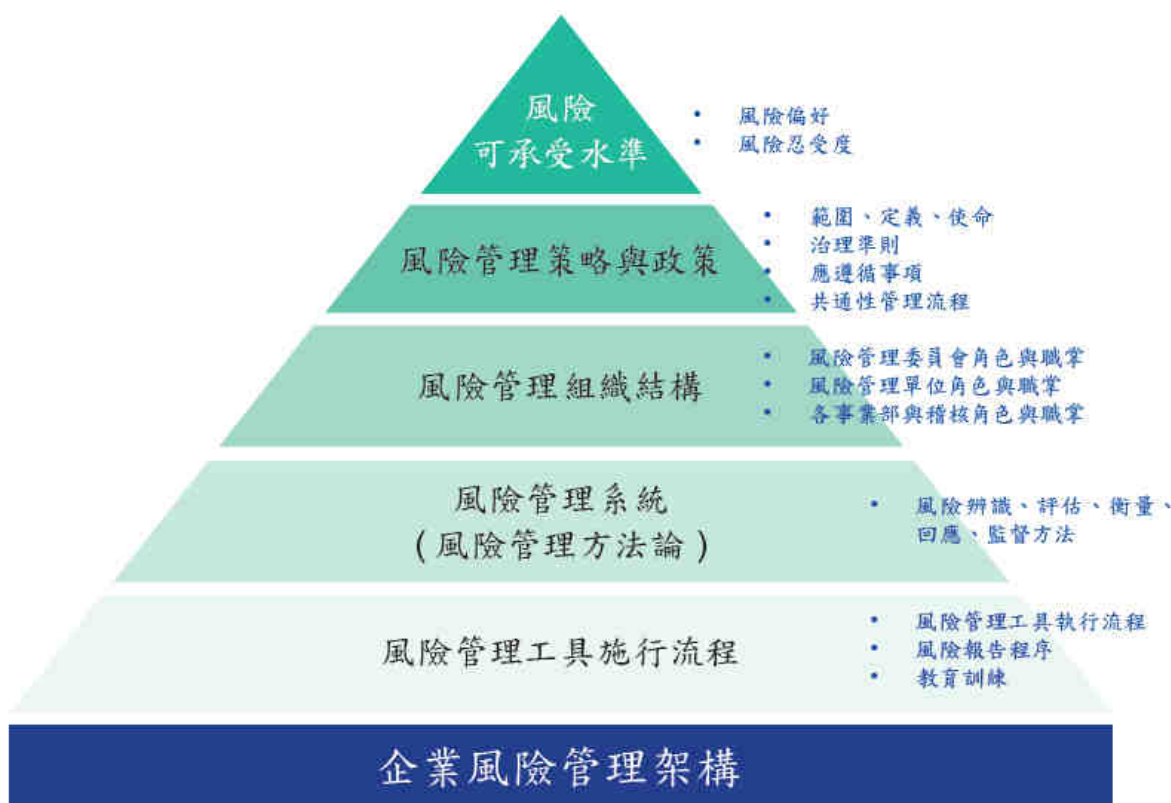
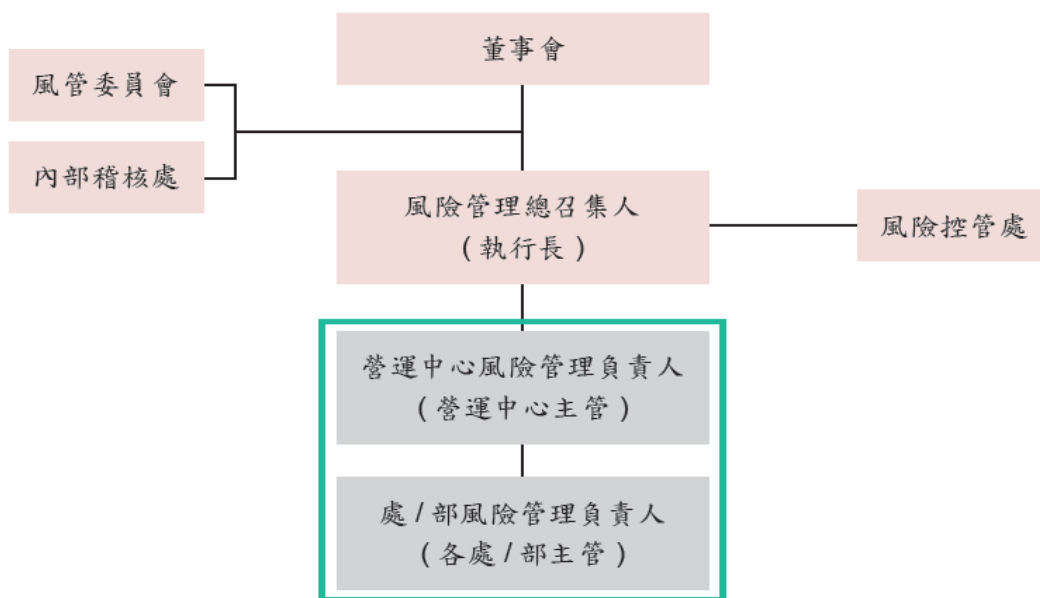




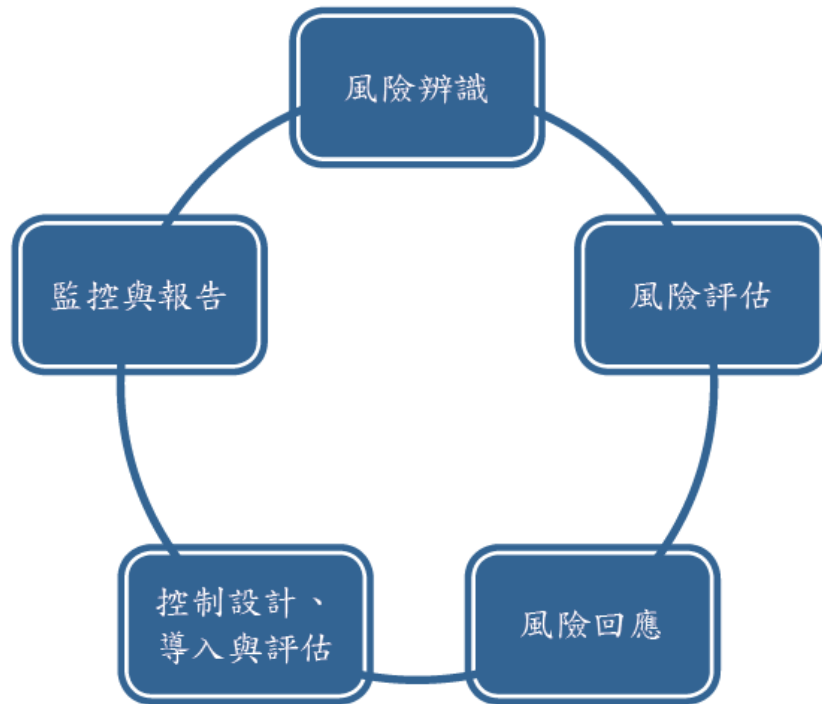
## 2.2 風險管理

橋樑實施企業風險管理(ERM)機制，由組織中現有單位或功能性單位(風險職責單位)進行風險管理。透過風險管理機制，辨識出可能對經營目標產生影響的風險，評估後決定適當的應對措施，將各種風險情境納入管控。

風險管理組織架構



橋樑風險管理流程，包含風險辨識、評估、回應、控制設計、導入與評估、監控與報告。



風險辨識	透過各種資訊之收集，分析關鍵資訊以辨識出可能影響公司永續經營與經營績效目標無法達成之內外部風險，進一步收集風險各項基本資訊，並紀錄所辨識出之風險相關資訊。
風險評估	分析已辨識之風險影響公司永續經營及經營績效目標達成之程度，並評估公司對預防或控制已辨識風險之準備程度。主要採用風險發生對公司造成之衝擊程度及公司因應風險的脆弱程度兩個維度來進行評估，以作為實施風險回應計畫之優先順序及有關資源分配之參考。
風險回應	針對風險評估結果決定如何回應該項風險，包含選擇風險回應策略、制定及執行風險回應行動方案，以控制該項風險於風險可接受水準內。
控制設計、導入與評估	選定風險回應策略與行動方案後，各風險管理權責單位應辨認所需採取的控制活動或因應措施並予以導入作業流程與內控流程中，使風險回應得以被適當且及時履行，以確保永續經營及經營績效目標之達成。
監控與報告	企業風險管理隨著內外部環境變動有所改變，各風險管理權責單位於日常營運中進行持續性監控，確認既有的風險回應、控制活動或因應措施於環境變動下能持續有效管控風險。 針對風險辨識、風險評估、風險回應執行結果進行彙整與報告，確保風險管理階層確實掌握風險管理制度運作情況。



## ▽ 建置管理系統

面對日常管理，橋椿已導入各項管理系統，以預防及降低可能的營運風險，持續以 PDCA 模式精進各項程序，達成改善結果及預防負面效應，並定期透過外部驗證單位確保管理流程的有效性、高效率。

在全球市場建立競爭優勢，持續強化經營模式及組織架構，實現客戶為重、流程導向、環保友善、幸福職場、節能減碳及營運卓越，來創造客戶價值，達到客戶滿意、永續經營之目標。



ISO 9001:2015 品質管理系統  
(有效期間：2020/6/1~2023/4/1)  
(認證日期：2020/5/8)



ISO 10002:2018 客戶抱怨處理管理系統  
(有效期間：2020/8/29~2023/8/20)  
(認證日期：2020/7/31)



TTQS 人才發展品質管理系統  
(有效期間：2021/11/12~2022/11/12)



ISO 14001:2015 環境管理系統  
(有效期間：2020/6/22~2023/4/11)



(取得日期：2021/11/12)



ISO 50001: 2018 能源管理系統

(有效期間：2020/6/2~2023/3/30)

(認證日期：2020/5/15)

(認證日期：2020/5/27~5/29)



ISO 45001: 2018 職業安全衛生管理系統

(有效期間：2020/6/22~2023/6/22)

(認證日期：2020/5/27~5/29)



ISO/IEC 27001:2013 資訊安全管理系統

(有效期間：2018/1/28~2021/1/28)

(認證日期：2019/8/19)



## ▽ 風險評估及對策

橋樑所發展之風險資料庫將風險分為治理、策略與規劃、營運/基礎架構、遵循及報告五大層級，各層級並按風險型態分類。策略與規劃層級之企業責任與永續發展風險類型，明確描述各項相關之風險。

風險層級	治理	策略與規劃	營運/基礎架構	遵循	報告
風險分類	<ul style="list-style-type: none"> <li>• 公司治理</li> <li>• 道德規範</li> </ul>	<ul style="list-style-type: none"> <li>• 外部因素</li> <li>• 策略</li> <li>• 規劃</li> <li>• 企業責任與永續發展</li> </ul>	<ul style="list-style-type: none"> <li>• 企業資產</li> <li>• 財務</li> <li>• 人力資源</li> <li>• 資訊科技</li> <li>• 法律</li> <li>• 供應鏈管理</li> <li>• 產品開發</li> <li>• 銷售行銷與溝通</li> </ul>	<ul style="list-style-type: none"> <li>• 遵循文化</li> <li>• 遵循組織、政策與程序</li> <li>• 風險評估與監督</li> <li>• 溝通與教育訓練</li> <li>• 遵循資訊管理</li> </ul>	<ul style="list-style-type: none"> <li>• 符合會計標準</li> <li>• 財務揭露</li> <li>• 財務資訊可用性</li> <li>• 財務報告舞弊</li> </ul>

風險辨識過程係參照風險資料庫所定義之風險，逐項分析辨識出可能影響公司永續經營與經營績效目標無法達成之內外部風險。風險辨識結果，氣候變遷非為公司優先關注之風險。

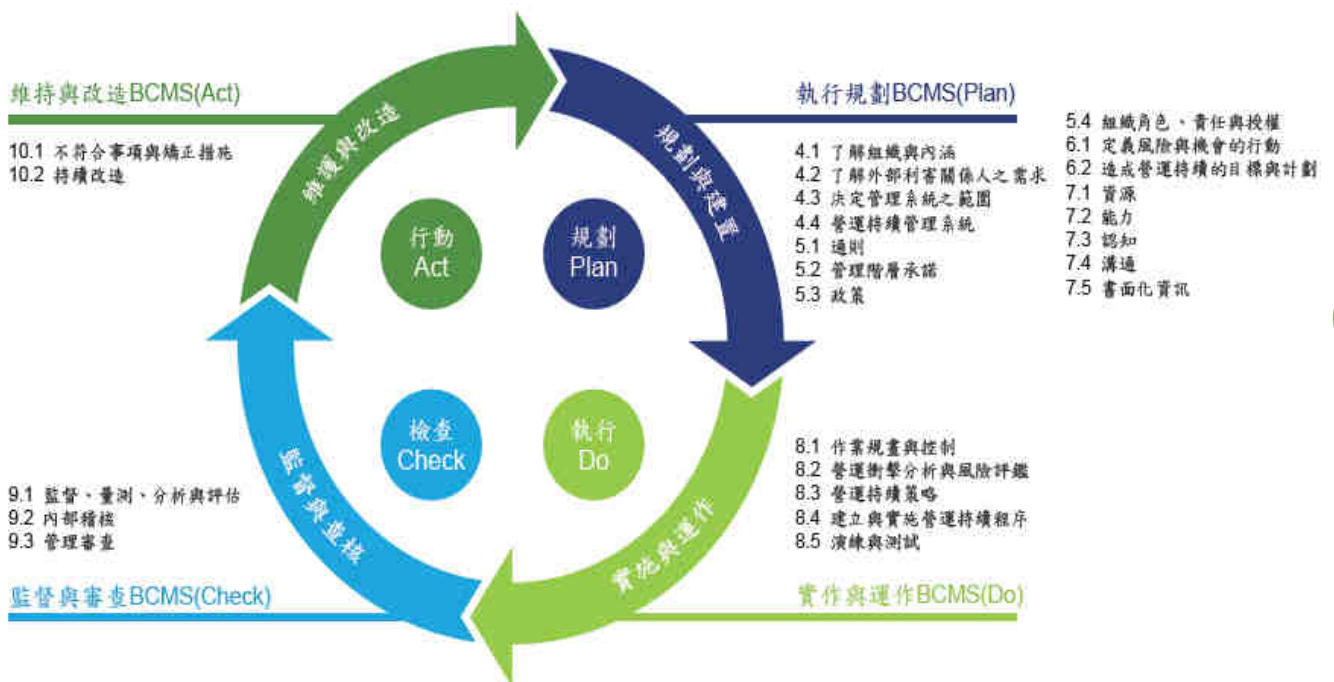
風險	因應對策
<b>大陸及東南亞國家廠商之削價競爭</b>	本公司已於大陸地區投資設廠多年，且已構建臺灣中科廠，並不斷的透過製程改善，簡化製造流程及提高生產自動化程度，於降低生產成本之際，同時提昇品質，以因應市場之競爭。經由產業價值鏈角色之延伸，從純粹 OEM 供應商僅銷售產品的角色，進一步提供設計同步工程、ODM、物料計畫及物流整合，成為客戶之緊密夥伴，擺脫純價格競爭的戰局。
<b>國際鋅合金金屬原料價格大幅波動</b>	集團鋅合金等重點原物料的採購由專責部門統一負責，以加強掌握最新國際鋅合金原料價格資訊，以研判未來走向，利用與代理商簽訂的採購合約，掌握較低價格時，配合生產需要數量進行點購，並與客戶建立原料價格變動轉嫁機制或鎖定原料價格機制，另於符合法令規定下，善用衍生性金融工具，從事避險性操作，降低價格變動對公司營運之風險。
<b>匯率變動風險</b>	<p>因本公司主要原料需購自外國，大部份產品亦外銷至美國及歐洲等國外大廠，以及生產基地為大陸，生產成本大部份以人民幣計價，故主要受到美金及人民幣匯率波動影響。</p> <p>本公司針對匯率波動與主要客戶訂定匯率變動轉嫁機制或鎖定匯率價格機制，並視全球總體經濟的走勢，於符合法令規定下，善用衍生性金融工具，從事避險性外匯操作，降低匯率變動對公司營運之風險。</p>



## ▽ 營運持續管理

本公司為確保於重大事故或災害發生時，仍能維持一定服務水準之運作，藉由發展營運持續管理體系，以期將災害發生時所帶來的衝擊和中斷時間降至最低，進而減少營運中斷之衝擊，確保公司達到永續經營目標及客戶權益之維護。

營運持續管理(Business Continuity Management, BCM)主要是透過營運策略規劃、營運持續風險評估(Risk Assessment, RA)、營運衝擊分析(Business Impact Analysis, BIA)、開始發展營運持續計畫(Business Continuty Plan, BCP)及應變計畫，以ISO 22301為基準之PDCA管理架構，將天然災害和管理缺失所造成的「企業營運中斷」損失，降低到可接受的範圍。預期可提升企業之復原能力，維持營運持續，降低總體營運風險。



BIA/RA 與營運持續策略之間對應關係說明如下圖。

## 分析活動獲得結果

## 營運持續管理策略



## 2.3 法規遵循

誠信經營 管理方針			
涵蓋議題	社會經濟法規遵循	主題邊界	營運總部及中科廠
重要性	本公司重視及強調法令之遵循，對於法令遵循之態度，於風險可接受水準定義為"無法接受"，並於各流程中設有管理機制。		
管理政策	透過文件管理之制度化及標準化，健全各項例行性業務，各單位定期自評及內稽，避免法規遵循風險發生。		
管理目標	<ul style="list-style-type: none"> <li>● 及時與正確申報法令要求事項，達成率=100%</li> <li>● 主管機關通知、內部稽查及自檢發現不符法令規定缺失=0 件</li> <li>● 30 天內結案率 <math>\geq 95\%</math></li> <li>● 事故 8 小時內完成通報率 &gt; 99%</li> <li>● 法規遵循事故 30 天內結案率 <math>\geq 95\%</math></li> <li>● 重大事故累計未結案率 <math>\leq 5\%</math></li> </ul>		
投入資源	本公司設有風險管理處負責風險管理機制之運作，設有營運規劃處負責經營績效目標管理，設有內部稽核處針對公司內各項流程進行稽查。		
管理制度	內部稽核處每年發出通知各單位進行法規遵循自評。		
特定的行動	<ul style="list-style-type: none"> <li>● 本公司訂有風險管理規範，已將法規遵循議題列入。</li> <li>● 每年經營績效目標訂有法規遵循相關指標。</li> <li>● 每年內部稽核處已將法規遵循自評列為年度自評項目。</li> </ul>		
管理評量制度	<ul style="list-style-type: none"> <li>● 各單位透過每年自檢活動，檢視已發行之內部規章制度是否因與國家法令(規)之修訂或其他相關規範(定)之變更而有發生差異，得以調整內容與時俱進，使執行作業時符合相關要求，達法規遵循之目的。</li> <li>● 由內部稽核處彙整各單位自評結果呈核執行長。</li> </ul>		
績效與調整	2022 年度橋樑金屬各營運據點皆無重大違規事項。 <ul style="list-style-type: none"> <li>● 自評過程發現遵法議題由各單位觸動改善及相關內部規章制度修訂。</li> <li>● 自評發現問題內部稽核處於進行稽核時列為特別注意項目。</li> </ul>		





## ▽ 誠信經營作業程序及行為指南

橋樑的核心價值之一為誠信 Integrity，將誠實正直作為企業行為的準則，已於「工作規則」第一章第五條第五款明訂：「不得利用職務上之關係收受他人餽贈及邀宴」，禁止公司員工對供應商進行索取或收受賄賂，也禁止供應商對橋樑員工進行賄賂，如經查明賄賂之事證，橋樑將對行賄及收賄者追溯法律責任，並永久不再交易及不再聘僱。

本公司「誠信經營作業程序及行為指南」中，詳細規範禁止本公司董事、經理人及所有員工從事任何於「上市上櫃公司誠信經營守則」第七條第二項各款或其他營業範圍內具較高不誠信行為風險之營業活動，並設立檢舉制度及設置申訴管道，透過本公司網站及內部獨立檢舉信箱，供本公司內部及外部人員使用，且檢舉人身份及檢舉內容保密，保護檢舉人不因檢舉而遭受不當處置之措施。

申訴檢舉信箱：[auditcommittee@sunspring.com.tw](mailto:auditcommittee@sunspring.com.tw)



風險辨識結果，貪腐風險非為臺灣營運據點優先關注之風險，且報告期間內公司未曾發生貪腐(污)事件。

## ▽ 品質服務

橋樑秉持「熱忱、可靠、誠信、專注、卓越」之核心價值，持續不斷地創新、整合、成長，戮力成為客戶最值得信賴的夥伴，日常營運皆遵循各國法令，2022 年本公司法規遵循狀況如下表所示：

人權法規遵循	反競爭行為	公司相關法規
<ul style="list-style-type: none"> <li>✓ 遵循勞基法規(註)</li> <li>✓ 無使用童工</li> <li>✓ 無涉及歧視</li> <li>✓ 無侵犯原住民權利</li> <li>✓ 無侵犯結社集會自由</li> <li>✓ 無強迫勞動</li> </ul>	<ul style="list-style-type: none"> <li>✓ 無涉及反競爭行為</li> <li>✓ 無反托拉斯事件</li> <li>✓ 無壟斷事件</li> </ul>	<ul style="list-style-type: none"> <li>✓ 無違反公司法</li> <li>✓ 無違反商業法</li> <li>✓ 無違反證卷金融法規</li> <li>✓ 無涉及貪污事件</li> <li>✓ 無政治獻金</li> </ul>

註：2022 年各營運據點皆無重大違規事項。



# 3.價值鏈管理



### 3.價值鏈管理

持續獲利 管理方針			
涵蓋議題	經濟績效	主題邊界	營運總部及中科廠
重要性	如經營績效不佳，長期將會面臨無法永續經營。		
管理政策	使用 PDCA(Plan-Do-Check-Action)循環模式，持續執行各單位業務目標管理		
管理目標	持續創造盈餘，使公司永續成長。		
投入資源	設立營運規劃處(SMC)，專責管理公司營運策略及相關活動。		
管理制度	制訂「策略管理辦法」，SMC 於每年 8 月 15 日及 2 月 15 日前彙總各營運中心之管理中心/業務處/生產處之半年度及年度「績效目標與實績分析表」以及「績效獎金評核簽呈」，呈請執行長核准完成。		
特定的行動	由 SMC 於每年十二月提出次年度之年度策略規劃、年度經營績效目標月管理作業、經營績效管理季會等相關策略活動時間表，每年十二月第二週提出「年度策略管理作業規劃簽呈」呈請執行長簽核後通告之。		
管理評量制度	<ul style="list-style-type: none"> <li>● SMC 負責每月各單位經營績效目標資料之管理。</li> <li>● 年度目標由各項目標負責人登入系統填寫實績，實績匯出呈事業處 / 管理中心主管核准後，每月十日前將簽核紙本檔交予 SMC 彙總及檢視。</li> </ul>		
績效與調整	<ul style="list-style-type: none"> <li>● 每月十五日前，事業處/管理中心須將主管簽核之「未達目標觸動展開行動方案通知書)交付 SMC。</li> <li>● SMC 彙總目標，於每月二十五日前提請執行長簽核「未達目標觸動展開行動方案通知書」。</li> <li>● 針對未達目標之事業處/管理中心，主管需於五日內提出應變對策、十日內提出根本原因分析及改善措施、十五日內提出永久對策，並由 SMC 以管理系統追蹤。</li> </ul>		

本公司為廚衛水龍頭零配件及組裝件製造廠。在產業上下游關係圖中，隨產品的材質不同，其使用之上游原料及成型技術亦不同，以水龍頭而言，主要材質可分為鋅、銅及塑膠，其成型技術可分為鑄造、壓鑄、鍛造、沖壓、CNC 精密加工、液壓成型等，購入原料成型後輔以表面處理技術，即成零配件，可直接銷售給組裝廠，或逕自組裝為成品後，經由各種通路銷售至下游需求產業。

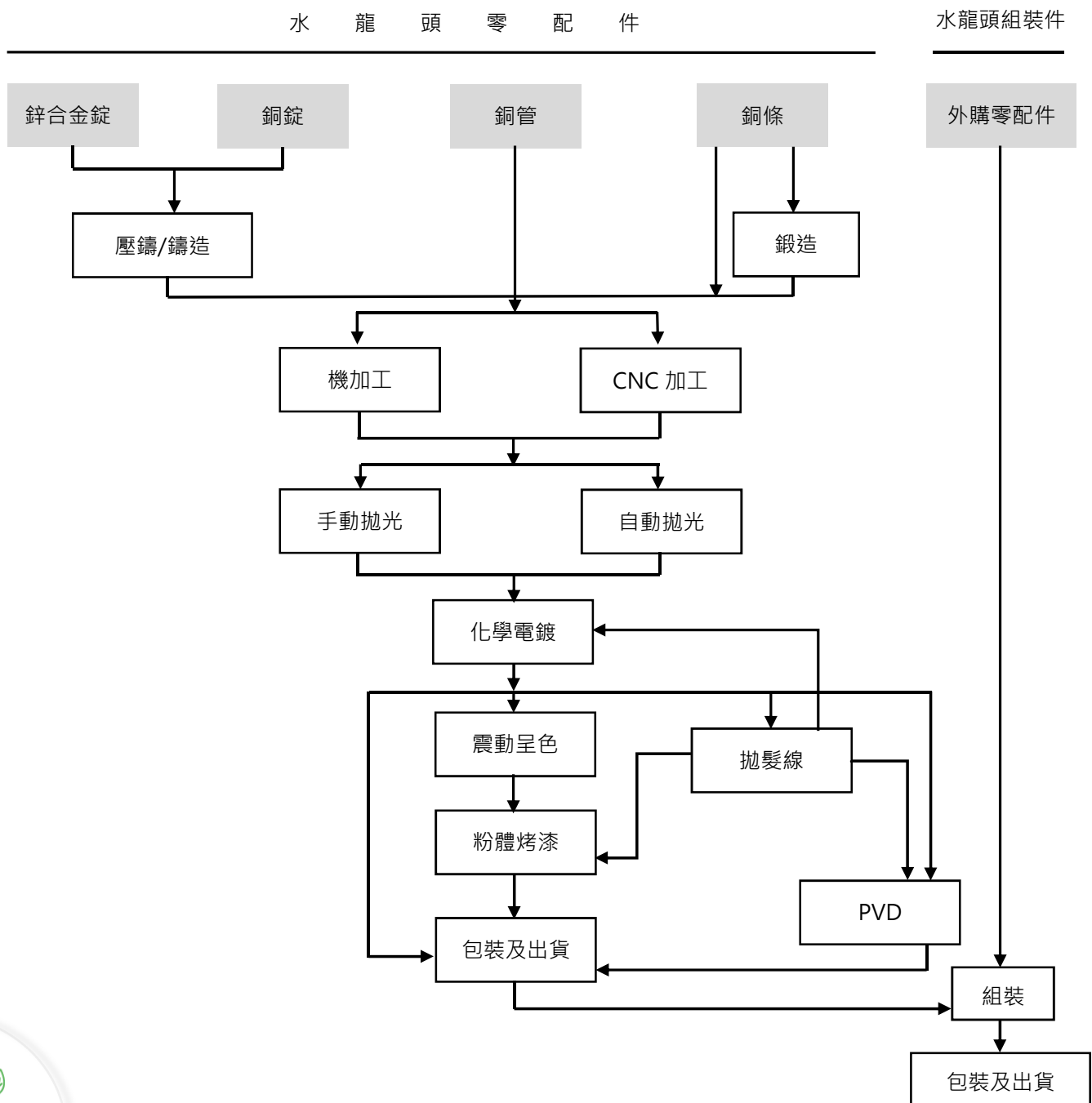
因鑄造、壓鑄、鍛造、沖壓、CNC 精密加工、液壓成型及表面處理技術結合後所發展出之產品應用廣泛，除本公司主要產品廚衛水龍頭零配件外，尚可應用於門鎖、把手、廚浴五金零配件、汽機車產業、電子產業等。



### 產業與產品上、中、下游關聯圖

上游產業	鋅錠、銅、塑膠等—原料供應
週邊支援產業	生產設備：模具業、壓鑄機、鍛造機、電鍍設備、真空鍍膜機(PVD)、鑄造機、CNC 加工機
中游產業—製造成型	壓鑄業、沖鍛業、射出成型業、擠型業
協力產業	後處理：機械加工業(剪邊、鑽孔、攻牙) 表面處理業：拋光、化學皮膜、電鍍、塗裝
下游產業—商品應用	水龍頭產業、衛浴設備零配件、門鎖門把、汽車產業、電子 3C 產業
銷售通路	品牌商、代理商、經銷商

### 主要產品之產製過程



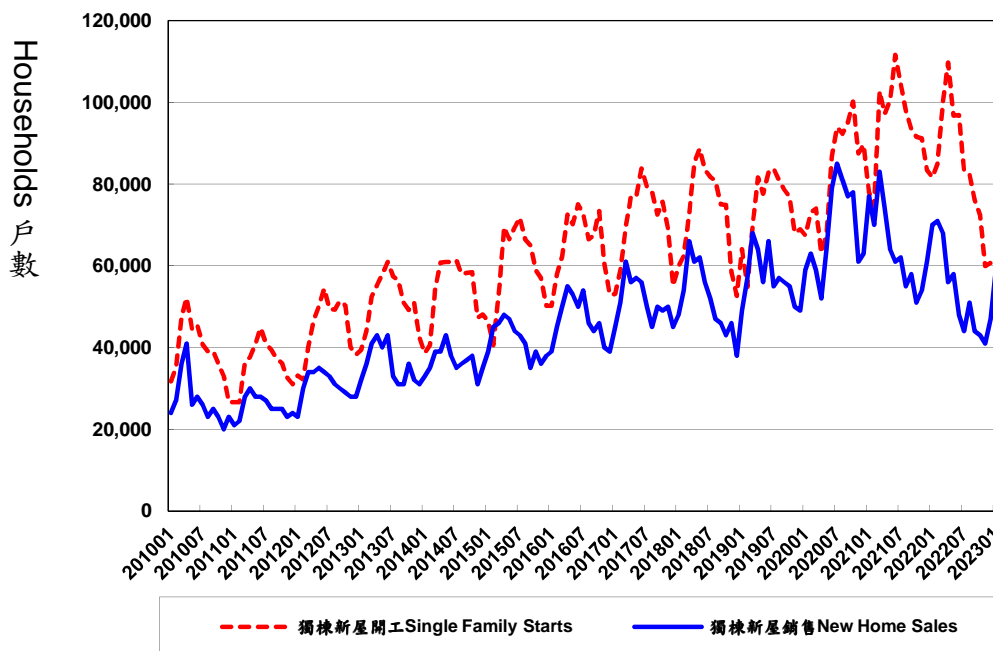
### 3.1 產業概況

廚房衛浴設備產業的消費市場，可區分住家、商業與新屋及裝修市場，因此與房地產市場景氣息息相關。除新建房屋帶來廚房衛浴設備產品市場需求外，舊屋之維修與更新亦為市場需求之一，但由於新建房屋市場有其景氣週期性，後續維修市場相對平穩，故廚房衛浴設備產品市場受新建房屋市場影響較為明顯。

根據 2022 年 10 月 Global Industry Analysts 的研究報告顯示，全球衛浴設備預估 2022 至 2027 年全球衛浴設備每年複合成長率(CAGR)約 5.12%，預計 2027 年市場規模將達 1,109 億美元。美國及中國分別是已開發國家及開發中國家中最大的住宅衛浴設備市場。

又根據 2020 年 12 月 The Freedonia Group, Inc. 針對美國衛浴設備市場之研究報告顯示，雖然新冠肺炎疫情大流行可能導致 2020 及 2021 年衛浴設備需求趨緩，但預計 2024 年可望恢復到疫情爆發前的成長水準，預計 2020 到 2024 年的年複合成長率(CAGR)約 4.4%，2024 年美國衛浴設備市場規模約 159 億美元，成長動能主要係因持續上升的住宅新建和裝修工程、低流量淋浴噴頭和水龍頭等節水設備的廣泛採用、促進年長或殘疾人士使用便利性的產品增加。

美國獨棟新屋開工與銷售戶數



資料來源：U.S. Census Bureau

#### ▽ 市場趨勢

- 委外代工

受到全球分工、世界製造體系轉移及新興市場蓬勃成長等因素影響，各品牌大廠亦尋求最



有利方式進行全球價值鏈分工。而水龍頭及浴室零配件、各式閥門等產品，因可供長途運送，國際品牌大廠自身除保留部分裝配產能外，餘以向外採購為主。且自 1990 年代以來，受到中國大陸世界工廠及其廣大市場之磁吸效應，國際品牌商對中國大陸衛浴零配件採購量則開始快速增長。

在歐美消費需求穩定成長及委外代工效應下，預期亞洲水龍頭零配件產量仍將維持平穩或成長的趨勢。歐美各水龍頭品牌大廠基於服務績效的考量，可提供穩定品質、有效控制成本、完整製程能力及快速交期服務的製造廠商，必將成為其合作夥伴的首選。

### ● 無鉛/低鉛水龍頭

近年來全球各地陸續制定飲用水相關水龍頭的含鉛規範，美國於 2011 年簽署的無鉛法案，明確規定美國各州的管道以及與飲用水接觸的設備含鉛量，從原有的 8% 降低至 0.25%，此法案已於 2014 年於全美施行，而歐洲地區德國已率先修訂飲用水條例關於飲用水管線含鉛的規範，其他國家也將陸續跟進，而中國大陸於 2013 年 7 月爆發水龍頭鉛超標狀況嚴重，針對含鉛量規範的新國家標準也正在醞釀當中。

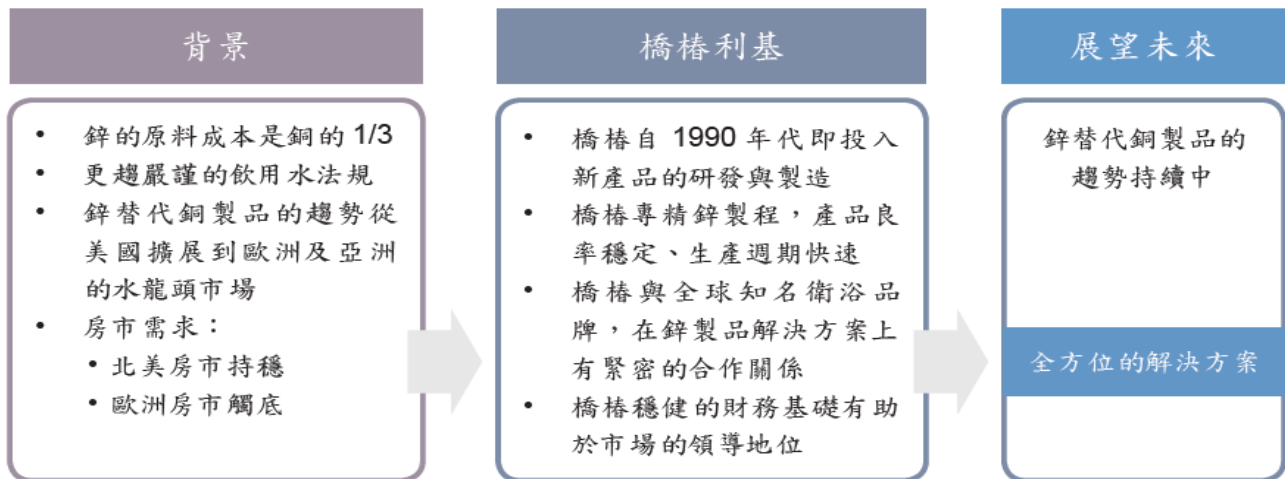
以市場上的因應方案來看，無鉛或低鉛水龍頭為解決方案之一，但隨著鉛含量的減少，製程加工性能明顯降低，對於工藝技術的要求上升，造成成本的增加，而鋅由於可塑性佳，且原料成本僅為銅的 1/3，因此以鋅為外觀件，銅或塑膠為水路材質的水龍頭應運而生，兼顧安全潔淨、美觀時尚與成本經濟的考量，目前美國此類型水龍頭的需求量持續增加，而歐洲雖仍以黃銅材質為主，但在相關飲用水法規的低鉛規範陸續推行下，本公司所開發的包括彈性水路的鋅材質水龍頭本體產品，在歐、美等先進國家的滲透率將持續增加，而在新興市場如中國大陸等，則預期亦會跟進歐、美地區之發展。

### ▽ 競爭利基

以水龍頭市場而言，初期係以銅製品為主要之原材料，而後發展出以鋅製品為主之外觀零組件，及水路功能由銅及塑膠製品組裝而成的水龍頭。

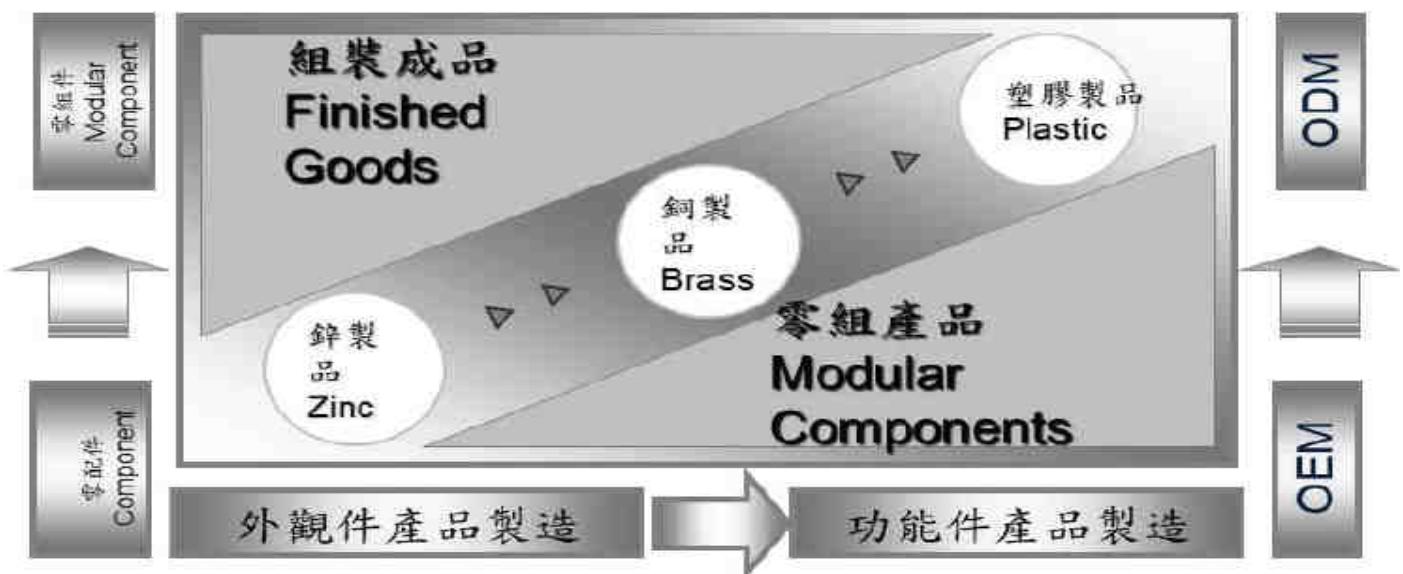
本公司製程能力完整(鋅壓鑄、銅低壓鑄造及重力鑄造、銅鍛造、銅 CNC 加工及銅彎管)，且高度自動化(機器手臂壓鑄與拋光設備、自動拋光翻滾機及全自動電鍍設備)，外觀表面處理技術齊全(一般化學電鍍顏色開發能力、PVD 真空鍍膜設備、及粉體與液體塗裝設備)，且率先建置整合式製程自動化生產系統，配合本公司模具的自行開發能力，及生產、配銷與研發基地分工的有效配置，大幅提升客戶服務績效，因此成為歐美各水龍頭品牌大廠整合供應鏈中，零組件製造策略夥伴的主要對象。





本公司之營運發展策略，是藉由發展鋅製品所建立的營運基礎，配合本公司精湛的模具設計及製程能力，成功的構建完成所有銅製品成型製程。未來計畫逐步跨足塑膠製品，同時由外觀件產品製造逐步跨入功能件產品製造，並透過和客戶共同開發新產品，藉以培養與提升 ODM 能力，逐步從零配件產品服務延伸至零組件產品製造服務，進而成為客戶全方位服務的提供者，來滿足客戶一站購足之需求。

■ 全方位服務提供者, 滿足客戶一站購足需求



**營運目標**  
 從外觀零組件延伸擴展到功能零組件產品  
 專注發展成為鋅、銅及塑膠零組件產品的“全方位服務提供者”  
 由OEM零組件供應商提昇為ODM成品供應商



## 3.2 客戶關係

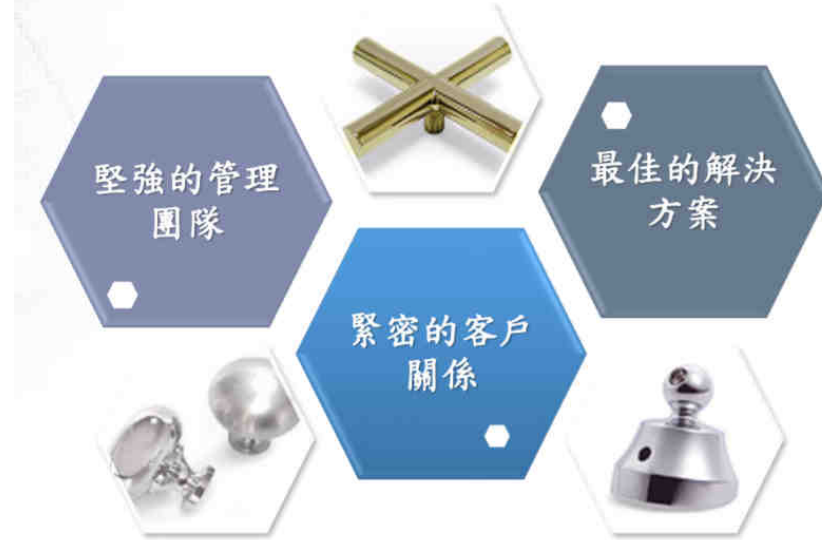
客戶關係 管理方針			
涵蓋議題	顧客健康與安全、行銷與標示、客戶隱私	主題邊界	營運總部及中科廠
重要性	我司主要商業模式為 OEM，若無法妥善管理客戶關係，將影響商譽，可能對營運產生衝擊。		
管理政策	成為客戶最值得信賴的合作伙伴，降低公司的法律風險並提升公司之良好形象		
管理目標	<ul style="list-style-type: none"> <li>● 符合產品法規要求，並通過客戶驗證。</li> <li>● 24 小時內即時回覆客戶的所有需求。</li> <li>● 信守傳送 100%準時的訊息與產品予客戶。</li> <li>● 無發生資料外洩或侵害客戶隱私事件。</li> </ul>		
投入資源	<ul style="list-style-type: none"> <li>● 業務處，專責處理客戶抱怨</li> <li>● 資訊安全委員會，定期進行資訊安全之審查</li> </ul>		
管理制度	<ul style="list-style-type: none"> <li>● ISO 9001 品質管理系統</li> <li>● ISO 10002 客戶抱怨處理管理系統</li> <li>● ISO 27001 資訊安全管理系統</li> </ul>		
特定的行動	<ul style="list-style-type: none"> <li>● 針對客戶抱怨處理人員，安排相關客戶抱怨處理訓練。</li> <li>● 鼓勵客戶回饋，藉此維持或提升客戶忠誠度與認可度。</li> </ul>		
管理評量制度	<ul style="list-style-type: none"> <li>● 針對上一季曾發生抱怨事件的客戶搜集其每季的滿意度，每年之 1 月、4 月、7 月與 10 月初，向該客戶提供「抱怨處理滿意度調查表」或「Satisfaction Questionnaire of Customer Complaint Resolution」，請客戶針對上一季之抱怨事件處理之服務、處理機制、原因分析、對策與回復狀況之滿意度等進行評量。</li> <li>● 本公司依 ISO 20000、ISO 27001 管理準則與程序規定，進行資訊服務運營管理及作業，並每年定期由外部稽核取得認證。</li> </ul>		
績效與調整	2022 年本公司產品與服務均符合法規要求，無發生客戶投訴資安事件，客戶服務滿意度總體評核成績達 90%以上。		





### ▽ 提供全方位解決方案

本公司全方位支援客戶所有需求，不僅業務主管與客戶保持密切關係，甚至本公司內部訂單處理人員或其他相關對應人員，亦能直接溝通，達到服務零時差，因此客戶依存度及服務滿意度高，造成其他競爭廠商切入本公司核心客戶不易，形成競爭利基。



### ▽ 高品質服務

橋樑透過新產品快速開發、準確產品交期及優良的品質，提供客戶高規格服務，使其組裝生產線順暢，可提高客戶生產效率，降低客戶之總成本，本公司生產之產品皆依據客戶需求，提供 ROHS、REACH 之驗證報告，確保品質符合所需，2022 年橋樑的產品與服務無發生違反健康和安全、資訊與標示、行銷傳播等相關法規之事件。

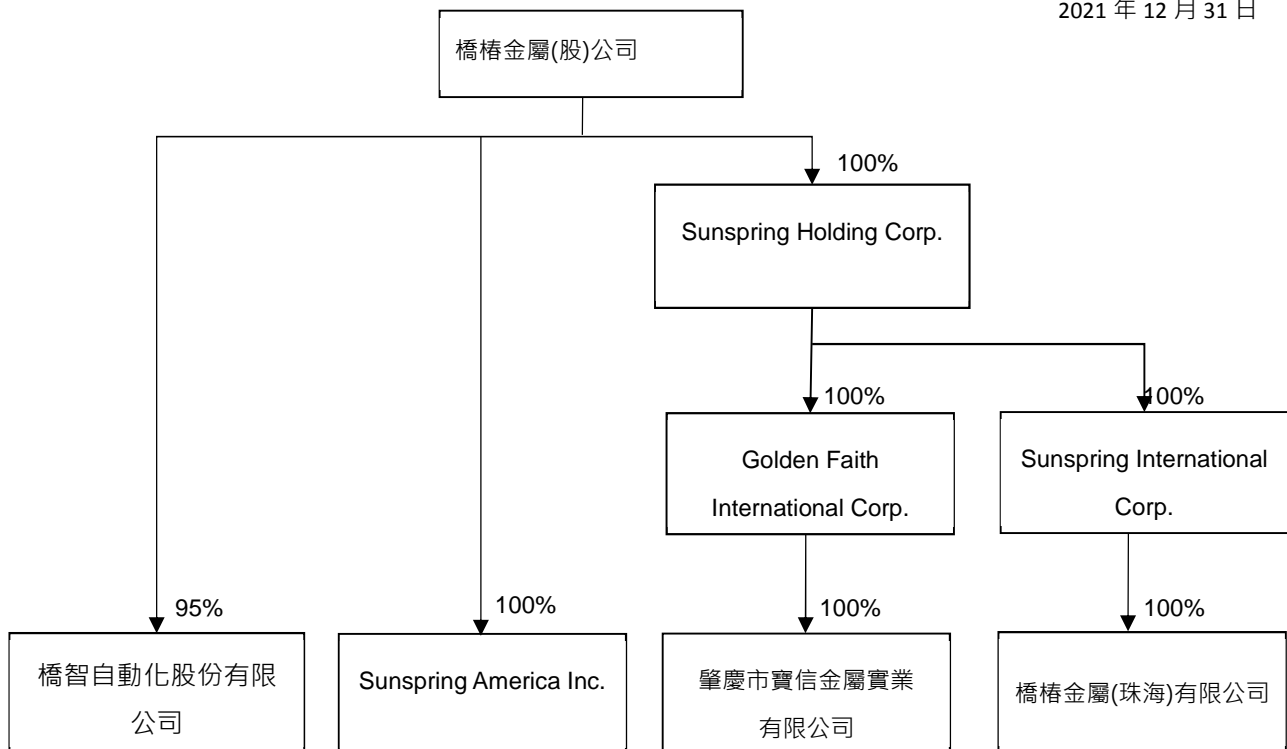
另外，本公司已訂定周延的保密程序，嚴守客戶合約內容與保密承諾，與客戶相關並具商業機密相關的訊息、文件與資料，均透過加密機制上傳至內部系統進行嚴格控管，加強客戶資訊保密。本公司 2022 年度無侵犯客戶隱私或遺失客戶資料的投訴事件，客戶服務滿意度總體評核成績達 90% 以上。

## 3.3 策略布局

### ▽ 提供服務的市場與投資

橋樑透過 100% 轉投資的方式，布局海外據點，營運觸角擴及中國大陸及北美。





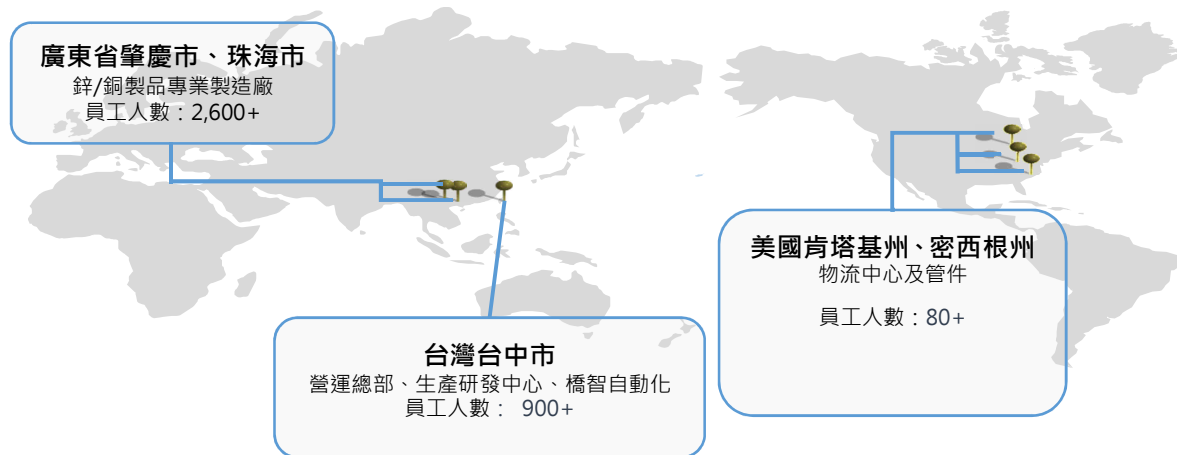
單位：新台幣仟元及外幣仟元

企業名稱	設立日期	地址	實收資本額	主要營業項目
Sunspring Holding Corp.(簡稱 SSH)	2003/10/20	P.O. Box 1225, Apia, Samoa	USD 38,232	國際投資
橋智自動化股份有限公司(簡稱 SAC)	2015/07/29	台中市大雅區科雅路 11 號	NTD 70,000	自動控制設備安裝及買賣
Golden Faith International Corp.(簡稱 GFI)	1997/04/29	Marquee Place, Suite300, 430 West Bay Road, Grand Cayman KY1-1208, Cayman Islands	USD 8,900	國際投資及建築器材及生產設備的買賣
Sunspring International Corp.(簡稱 SIC)	2003/10/20	P.O. Box 1225, Apia, Samoa	USD 23,632	國際投資及建築器材及生產設備的買賣
肇慶市寶信金屬實業有限公司(簡稱 SSI)	1997/06/26	中國大陸廣東省肇慶高新技術產業開發區迎賓大道 48 號	RMB 225,870	生產及銷售各類衛生、建築器材、金屬模具及五金零件等系列產品
橋樑金屬(珠海)有限公司(簡稱 SSZ)	2003/11/14	中國大陸廣東省珠海市高新區三灶科技工業園	RMB 214,124	生產及銷售各類衛生、建築器材、金屬模具及五金零件等系列產品
Sunspring America Inc.(簡稱 SSA)	1987/12/14	1105 Fifth Street, Henderson, Kentucky 42420 U.S.A	USD 10,440	建築器材的生產及買賣



本公司主要客戶目前仍集中在北美及歐洲，本公司客戶為北美及歐洲前五大水龍頭品牌，市場佔有率超過 60%，由各客戶向本公司採購比率推估，本公司在美國及歐洲知名品牌水龍頭中之鋅合金壓鑄品之市場佔有率極高，為水龍頭鋅合金壓鑄零組件之領導廠商。

- 全球共有 5 處營運據點，內含 4 處生產基地

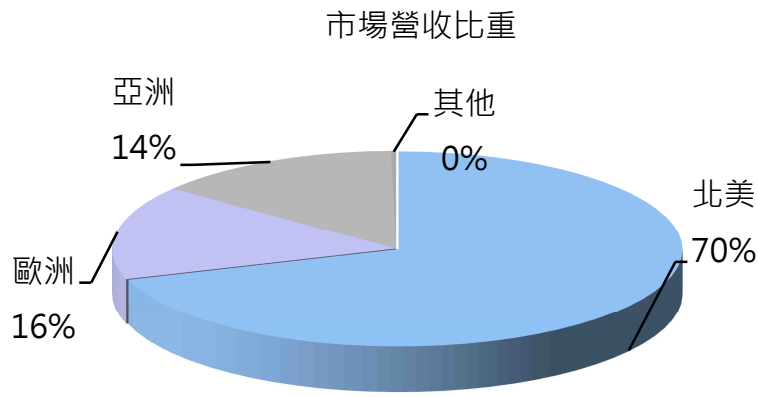


本公司集團銷售地區如下：

單位：新臺幣仟元

區域	年度	2021 年度		2022 年度	
		金額	%	金額	%
內銷	臺灣內銷	2,653	0	2,905	0
	海外當地內銷	1,184,772	12	1,097,739	13
	小計	1,187,425	12	1,100,644	13
外銷	美洲	6,291,966	65	4,929,515	60
	亞洲	1,349,608	14	1,291,897	16
	歐洲	805,561	9	903,157	11
	其他	3,383	0	11,574	0
	小計	8,450,518	88	7,136,143	87
	合計	9,637,943	100	8,236,787	100

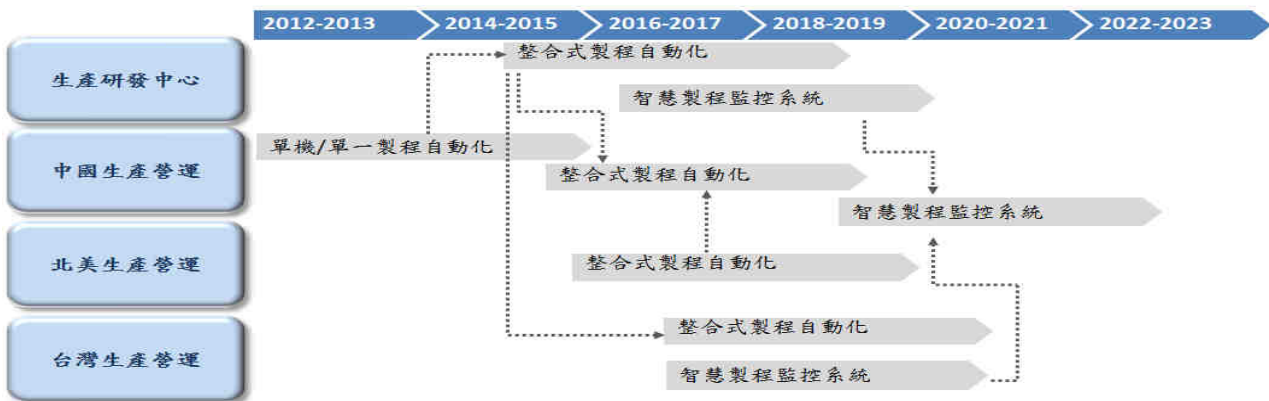




2022 年度資料

### ▽ 三階段製程自動化

因應勞動市場結構性改變衝擊生產效應，橋樑已持續導入製程自動化及提升製程能力，期望穩定產量供應及提高產品市場競爭力。



	第一階段 (2012-2015)	第二階段 (2015-2019)	第三階段 (2016-2022)
重點	單機/單一製程自動化	整合式製程自動化	智慧製程監控系統
主要目標	提升生產量穩定性 & 降低勞動力依賴度	穩定良率和產出、減少搬運報廢率	提升良率 & 效能優化 及時製程監控



圖片來源：潘冀聯合建築師官網



### ▽ 財務績效

本公司 2022 年度集團鋅製品鍍後良品率及全製程良品率分別為 87.2%及 84.8%；銅製品鍍後良品率及全製程良品率分別為 99.0%及 96.0%。2022 年度橋樑個體營業收入為新臺幣 7,219,302 仟元，較 2021 年度減少 16.16%；因 COVID-19 管制措施逐漸放寬，航運塞港問題舒緩，美國通膨及升息問題導致終端消費需求減弱，且客戶為降低庫存而減少拉貨，另因人民幣及新台幣兌美元貶值以及產品銷售組合優化，對毛利率產生正面影響，毛利率提升至 12.78%，成長 27%；營業費用減幅 24%，主因加加速運輸的空運費減少，致營業費用減少 139,958 仟元，營業利益增加 64%，為 489,091 仟元。綜上，稅後淨利為 736,846 仟元，較 2021 年增加約 68.97%。

#### 產生和分配的直接經濟價值 (橋樑個體、單位：新臺幣仟元)

項目/年度	2020 年	2021 年	2022 年
營業收入	6,526,667	8,611,033	7,219,302
營業毛利	387,587	869,757	922,552
營業損益	(30,631)	297,619	489,091
營業外收入及支出	(47,161)	199,279	364,966
稅前淨利	(77,792)	496,898	496,898
繼續營業單位本期淨利	(77,792)	436,069	736,846
本期淨利(損)	(77,792)	436,069	736,846
本期其他綜合損益 (稅後淨額)	32,765	(26,667)	118,509
本期綜合損益總額	(45,027)	409,402	855,355
每股盈餘(元)	(0.48)	2.48	3.68
員工福利	619,311	751,160	704,721
支付股東股利(權責制)	16,301	16,301	99,997
支付營所稅金(現金制)	4,418	66	194

## 3.4 供應商管理

### ▽ 採購類別及比重

本公司採購項目分為勞務、財物、工程等三類，其中又以財物(原物料)為主。2022 年度總採購金額 22.39 億元，國外採購金額 19.89 億元佔 88.8%，當地採購金額 2.49 億元佔 11.2%。國外採購較國內比重多，主因用於水龍頭組裝件之零配件多係由客戶指定之國外供應商所生產，以及製造水龍頭零配件的原料鋅錠係源自國外礦產，因此國外採購比重較重。近年本公司亦積極開發國內零配件廠商，希望未來能增加國內採購之比重。



契約種類	採購地區	2022 年	
		家數	該項採購金額佔總採購金額比例(%)
勞務 (承攬與服務)	國內	69	0.0%
	國外	6	0.0%
財物 (原物料)	國內	599	10.4%
	國外	66	88.7%
工程 (建築與設備)	國內	13	0.7%
	國外	2	0.1%
總計		715	100.0%

橋樑的水龍頭零配件的主要原材料如下表所示(以下三種原料，皆為不可再生原料)，其中鋅錠為最大宗，佔採購總額的近 15%。橋樑之客戶為國際知名的衛浴五金品牌商，提供其 OEM 及 ODM 服務，終端產品並非由本公司直接售予一般消費者，故目前無產品及包材回收計畫。

原料類別	用量(單位)	2020 年	2021 年	2022 年
鋅錠	噸	3,482	4,474	4,166
R 鎳	噸	39	204	43
銅陽極	噸	49	54	54

### ▽ 採購政策

為有效管理採購作業及供應商，控管產品品質、交期進度及成本，期為公司及集團創造更大的競爭能力，我們已訂定採購管理辦法、供應商管理辦法及供應商手冊等，若發生供應商有重大缺失或屢次缺點未經改善，將從合格廠商名單中刪除並停止交易。

採購管理辦法	請購、採購、驗收、付款、退換貨、IQC(進料檢驗)等相關作業，需依照此辦法進行，確保採購作業有所遵循，以合理的價格&適時取得適質、適量之原物料、五金品、一般用品等。
供應商管理辦法	此辦法包含新供應商開發、合格供應商之評鑑方式及每月供應商評核，用以確保供應商其交期、品質及價格符合公司需求，並配合本公司之長期發展，使彼此間有良好溝通與協調之伙伴關係，共存共榮而規範之，確保供應商管理有所依循。
供應商手冊	為了讓供應商明確且清楚的了解本公司之政策與方針，以及供應商之相關管理作業，進而明白雙方的責任以加強與各供應商的作業，特訂訂附件之「供應商手冊」。手冊內容包括橋樑的核心價值、品質政策、環保、職安衛及能源政策、品質要求、永續發展要求、工程要求、採購要求、供應商管理、客戶隱私保護、禁用衝突礦產及反腐敗條款等要求。



## ▽ 供應商稽核

橋樑已將人權條款載入供應商合約中，並於供應商手冊明訂所有供應商必須遵守「職業安全衛生法」、「環保相關法令」及「勞動基準法」等工作安全、環境和健康相關條款。不允許對於勞工使用暴力或是在勞工不願意的情況下強迫拘留勞工，禁止任何性強制/威脅/虐待/利用的行為，亦不能因為員工人種、出身地位、階級、性傾向、宗教、年齡、性別、缺陷、黨派、或是經驗上的不同，有所歧視。

報告期間內公司未發現供應商強迫或強制勞動事件(例如扣押身份證件、要求強制押金、以解僱相威脅勞工進行非自願的超時工作等)，亦無聘用童工之情事。



# 4.友善環境





## 4.友善環境

### 4.1 環境政策

本公司秉持永續不斷的創新、整合、成長理念，為善盡全球公民職責，針對生產製程運轉之環保法令符合度要求嚴謹，定期舉行相關環保教育訓練，增進同仁環保意識，並落實日常環保監督與巡查，若發現有不合法規之風險，則立即採取改善預防措施，確保符合法規要求，並每年委由外部查驗機構定期進行年度環境管理系統稽核，針對生產活動相關環保運轉落實執行、持續改善及加強污染預防管理，共同維護企業永續經營與發展。

橋樑積極關注環保相關當令法規要求與議題，持續參與主管機關或利害相關者舉辦之環保宣導與說明會等，於 2022 年度共參與 17 場外部單位辦理之活動，將其獲得的訊息與建議納入並遵循或參考之。本公司於 2022 年度期間無違反環保法令被懲處罰款紀錄，以及未發生過相關利害相關者申訴或抗議案件。

#### ▽ 節約減廢

基於永續發展的精神，本公司各項環保與個人防護設備的投資皆不餘遺力，在空污、水污、固體廢棄物處理上進行各項新整建設施，如製程減廢及水資源回收再利用、集除塵設施及低噪音設備與工作崗位的安全防護器具等。同時並建置臨廠社區居民的溝通互動機制，積極提升週邊居民觀感。

此外，本公司並致力於節能減排與資源回收再利用的各項活動，有效提升自然資源回收再利用、運用節能電氣設施，以及由燃油變更為天然氣的清潔生產等措施。臺灣廠榮獲經濟部水利署節約用水績優單位表揚。



## 4.2 能資源管理

氣候變遷 管理方針			
涵蓋議題	能源、水	主題邊界	營運總部及中科廠
重要性	符合政府能源、環保的法規、政策，友善的對待地球環境、生產進行節能減碳措施、溫室氣體盤查與能源管理，以達成降低生產成本、提升企業競爭力及增加企業獲利的目的。		
管理政策	從源頭進行製程設計與管理，從設備進行運轉條件優化或更新，持續節能減碳，提高能源及水資源使用效率，持續改善並維持管理系統有效運作，降低氣候變遷造成缺電、缺水等可能的衝擊。		
管理目標	<ul style="list-style-type: none"> <li>● 節約能源目標年度節電率達 1%以上</li> <li>● 製程用水全廠回收率應達目標≥77%</li> </ul>		
投入資源	設立設施運維處、ESG 處永續環境部		
管理制度	<ul style="list-style-type: none"> <li>● ISO 14001 環境管理系統</li> <li>● ISO 50001 能源管理系統</li> </ul>		
特定的行動	<ul style="list-style-type: none"> <li>● 由環安專管單位進行用水量統計</li> <li>● 由設施運維處進行每月用電，推動年度節能、並確保能源管理系統有效運作</li> </ul>		
管理評量制度	<ul style="list-style-type: none"> <li>● 彙整用電、用水量，評估、確認每年管理目標之達成度</li> <li>● 每年進行能源申報、法規鑑定、溫室氣體盤查</li> </ul>		
績效與調整	<ul style="list-style-type: none"> <li>● 2022 年度節電率 2.45%</li> <li>● 全年平均製程水回收率 85.6%、全廠水回收率 81.3%</li> </ul>		

### ▽ 能源使用

本公司主要使用的能源包含電力、汽油、柴油及天然氣，我們致力於持續推動節能減碳行動，通過 ISO 14001 環境管理系統及 ISO 50001 能源管理系統認證，運用 ISO 相關管理準則與設備使用的專業技術，將自身的能源使用效率，提升到最佳狀態，並與組織運作之策略和目標密切配合，再輔以 PDCA (Plan-Do-Check-Action) 的機制，進行組織能源運用方式持續性的改善，降低能源使用成本，減少溫室氣體的排放，進而達到永續經營與環境友善的目標。

定量指標	單位	2021 年	2022 年
電力使用量	度 / 年	34,092,000	31,388,800
汽油使用量	L / 年	7,257.66	6465.58
柴油使用量	L / 年	20,358.89	14,290.98
天然氣(LNG)使用量	m <sup>3</sup> / 年	346,251	297,257
液化石油氣使用量	Kg / 年	980	900
總能源使用量	GJ	136,748.8	124,930.4
組織特定度量	產量(公噸)	7,740	5,563
能源強度	GJ/產量(公噸)	17.67	22.46

註：1.各能源耗用量皆為實際測量值。

2.能源熱值換算係數參考環保署提供之溫室氣體排放係數管理表單 6.0.4 版。



## ▽ 溫室氣體管理

由於溫室氣體的排放造成全球暖化促使氣候變遷日益嚴重，所帶來的影響包含企業可能面臨營運成本升高、生產風險度提高、利害關係人對於溫室氣體減量要求等，已成為全球關注的重要議題。

橋樑中科廠建廠於 2015 年，並陸續建置相關公用設施以及階段式建置與導入生產性設備；於 2019 年後生產營運漸趨穩定，故著手進行溫室氣體自願性盤查與推估，並建立溫室氣體排放清冊，持續推動與管控各生產單元溫室氣體盤查工作，為溫室氣體減量與節能等建立基礎。

本公司溫室氣體盤查排放可分為『範疇一.直接溫室氣體排放源』以及『範疇二.能源間接溫室氣體排放源』之定性與定量盤查，尚未針對範疇三排放量進行盤查作業；依據 2022 年溫室氣體盤查結果，溫室氣體排放主要來自於外購電力(範疇二)佔 95.89%，而固定燃燒源、製程排放源、移動燃燒源、逸散性溫室氣體排放源等排放(範疇一)佔 4.11%。溫室氣體總排放量約為 16,662.1 公噸 CO<sub>2</sub>e/年，以年度產能統計其溫室氣體排放強度約為 5.58。

項目	2021 年度各範疇溫室氣體 排放量(中科廠)		2022 年度各範疇溫室氣體 排放量(中科廠)	
	直接排放源 (範疇一)	能源間接排放源 (範疇二)	直接排放源 (範疇一)	能源間接排放源 (範疇二)
溫室氣體排放量	800.64	17,114.2	685.16	1,5976.9
排放佔比	4.41%	95.59%	4.11%	95.89%
總排放量	17,914.8		16,662.1	
溫室氣體排放強度	5.5		5.58	

註：

1. 單位：ton-CO<sub>2</sub>e/年。
2. 本公司溫室氣體盤查種類為 CO<sub>2</sub>、CH<sub>4</sub>、N<sub>2</sub>O。
3. 2022 年總溫室氣體盤查為營運控制法，屬自願性進行溫室氣體盤查與推估，尚未進行第三方驗證機構認證。
4. 直接溫室氣體排放(範疇 1)：來自於本公司擁有或控制的排放源，其包括固定性排放源(如製程天然氣及燃料油使用等)、移動性排放源(如貨車等)、逸散性排放源(如滅火器等)。
5. 能源間接溫室氣體排放(範疇 2)：外購電力。
6. 溫室氣體排放強度=公噸 CO<sub>2</sub>e /組織特定度量標準(2022 年公噸產量)，亦即產品之單位產品排放量。
7. 溫室氣體盤查推估/計算工具：行政院環境保護署國家溫室氣體登錄平台-溫室氣體排放係數管理表 6.0.3 版(2018.01)、溫室氣體盤查表單 3.0.0 版(2017.07)。
8. 能源熱值係數：經濟部能源局公告溫室氣體 2020 年電力排放係數(含各類能源原始單位排放係數)。
9. 全球暖化潛勢(GWP)資料來源：IPCC 第四次評估報告(2007)。



## ▽ 溫室氣體減量與節能

2022 年度溫室氣體盤查結果以能源間接排放(範疇二)外購電力為主要來源，生產運轉使用電力與廠內相關節能措施推展成效具極大影響性；於能源監控面，橋樁中科廠於相關設施建置時期，已導入廠務監控系統(FMCS)進行生產端及公用設施能耗監控與分析；於系統規畫面，本公司導入 ISO 50001 能源管理系統並取得第三方驗證機構認可，持續性進行落實與維護。

2022 年度 ISO 50001 能源管理系統推行相關能源管理目標，其執行結果展現節能百分比約為 2.45%，達成『經濟部能源局規範』之能源用戶其平均年節電率應達 1%以上；於 2023 年度規劃執行空壓系統、照明汰換等節能方案推動，持續性進行能源績效管理與監控。

項目	執行方案	2021 年度		2022 年度	
		節能度數 (kWh)	降低 CO <sub>2</sub> 排放 (公噸)	節能度數 (kWh)	降低 CO <sub>2</sub> 排放 (公噸)
能源管理實施 目標	製程設備節能專案	145,644	73.11	35,510	18.07
	製程作業區節能控制(空壓)	313,231	157.24	48,805	24.84
	空調節能專案	408,960	205.3	567,183	288.7
	天然氣節能專案	41,751	20.96	7,510	3.82
	照明節能方案	108,710	54.57	91,358	46.5
	公共區設備節能專案	0	0	37,730	19.2
合計		1,018,296	511.18	788,096	401.14
當年度用電度數		34,092,000		31,388,800	
節能百分比%		2.90%		2.45%	

註：1. 依據經濟部能源局計算方式計算。

2. 計算公式=當年度節能度數/(當年度節能度數+當年度用電度數)\*100%。

3. 列入經濟部能源局定期申報項目。

4. 電力排碳係數以110年度經濟部公告0.509 公斤 CO<sub>2</sub>e/度計算。

2022 年度設備節能投資 575 仟元，總效益年度節省 788,096kw/h

### 節能案說明

1. 製程設備: #12 250T 壓鑄機熔鋅爐節能改善，原 64KW 間接型加熱設備，更換為 42KW 直接型加熱設備，更換後監測三個月基期，較舊型節能 12.33KWh；認列節能效益計 4 個月累計 35,510 kWh。
2. 空壓節能: ITC1 台中園區空壓機節能方案透過定期查核漏氣，將漏氣之空壓管路及元件修復或更換，達成節能之目的；假日漏氣損耗約 1800kWh 電力，以 260 天計算，預



估年損耗約 468,000 度，依據 FMCS 實際能耗差異，認列節能效益計 2 個月累計 48,805kWh

### 3. 空調節能:

A. 空調排程優化: 空中廊道 10 台送風機，因控制面板未有定時自動關閉功能，透過控制面板電源增設定時開關，管理空調關閉排程，每日減少空調運轉 11 小時，達成節能之目的，本案 2022 年度認列節能效益計 12 個月，累計 48,655kWh

B. 空調節約: 4F 組裝測試生產空間，因進出貨需求頻繁，故捲門常開導致空調損失，透過增加空氣簾設備減少空調溢散，並實測設備裝設前、後差異溫度攝氏 2.9 度，預估全年度節能 1,037,057 度，本案 2022 年度認列節能效益計 6 個月，累計 518,528kWh

4. 天然氣節能: 降低剝漆爐天然氣使用量節能案透過集中化生產管制，降低待料時間能源耗用。  
(基期每月日均用量-集中化生產管制每月日均用量)\*每月生產天數依據欣彰天然氣電腦記錄實際值進行驗證，認列節能效益計 2 個月累計 7,176M<sup>3</sup>; 電能轉換 =  $7,176 * 9,000 / 860 * 10\% = 7,510 \text{ kWh}$

### 5. 照明節能:

A. 照明節約案: 2F 廠區辦公室透過排程管理及人員作業密集調整減少照明需求 82 盞，本案 2022 年度認列節能效益計 12 個月，累計 9,433kWh

B. 設備改善案: 透過汰換老舊高能耗燈具，以較低功率高照度或再生能源燈具替代，本年度提案 5 件節能效益累計 81,925 kWh

### 6. 公共區設備節能:

A. 用電管理節約案: 廢水鼓風機曝氣、行政區域市水泵浦，透過降低運轉時數以及降低負載可容許條件測試，2022 年度合計認列計 19,180 kWh

B. 設備改善案: 陰井汙水泵浦排水系統異常，透過閥體修繕以及管線整改優化，本案 2022 年度認列節能效益計 9 個月，累計 18,550kWh



## ▽ 水資源管理

水資源是國內各界關注的議題之一，橋樑作為永續發展的企業，對於用水與節水議題投入相當資源及規劃，將活用水資源的觀念落實至每個單位部門，並引導更多的員工自發性思考如何改善節水的方法及對策。

本公司水資源使用主要為自來水，自來水取自於鯉魚潭水庫，2022 年度使用自來水為 122,568 噸，未來將持續尋找節約用水的方案，在維持現有的節水目標的基礎上，努力學習提升用水效率的知識技術與創新作法，期望能達成更卓越的節水成效。2022 年全年平均製程回收率 85.6%、全廠回收率 81.3%。

年度	2021 年	2022 年
入庫重量(KG)	3,648,103	3,395,737
水量	135,527	122,568
用水強度	0.037	0.036

## ▽ 節水措施

橋樑金屬於建廠規畫期間就以園區全廠用水回收率 77%為目標，在用水總量管制下為能最有效的使用，可藉由製程用水減量、節水管理措施，使其降低自來水用水需求。另外進行製程廢水回收再利用、裝置省水器材設備、改善雨水收集槽容積，有效將雨水貯留再利用。2022 年節省水量：17.73 噸，年節省費用：2,127 仟元。

節水項目	年節省水量(噸)	年節省費用(仟元)
01 電鍍清洗槽以上溢流方式補水	1.03	123
02 純水系統可回收再利用水源	2.58	309
03 電鍍製程廢水回收再利用	13.49	1,619
04 回收水系統可回收再利用水源	0.34	41
05 冷卻水塔排水改管至研磨系統	0.29	35
總計	17.73	2,127



## 4.3 污染防治

污染防治 管理方針			
涵蓋議題	環保法規遵循、廢污水及廢棄物、煙囪排放	主題邊界	營運總部及中科廠
重要性	生產活動過程符合環保法令遵循事項為基本原則，以降低違反環保法令而可能面臨罰款/停工等而遭受營運中斷之風險，甚至影響公司之永續經營。		
管理政策	使用最佳可行性控制技術，落實源頭及生產中減廢，依循環經濟為原則，檢討回收使用各項資源，透過操作管制及定期監測，確保各項環保作業符合國家標準。		
管理目標	遵循環保法令要求，善盡企業對社會應盡之責任。		
投入資源	設立環安專管單位及設置專責人員維護與管理、投入污染防治設備及相關監控設施、建立內部制度文件。		
管理制度	導入 ISO 14001 環境管理系統，並通過認證。		
特定的行動	<ul style="list-style-type: none"> <li>● 辦理環保相關教育訓練及推播宣達提升同仁環境保護意識。</li> <li>● 持續關注內、外部環保議題及利害相關者需求與期望、當令法規動向與法規符合度。</li> </ul>		
管理評量制度	本公司依 ISO 14001 內部管理審查程序，每年皆針對排放管理進行 PDCA 之有效性評量，以確保環境保護運轉落實執行。		
績效與調整	2022 年度橋樑金屬股份有限公司中科分公司皆無遭受環保主管機關處分之情形。		

### ▽ 空氣污染防治

橋樑使用之燃料均採對環境衝擊較小的潔淨燃料-天然氣，依固定污染源操作許可證內容，操作與維護固定污染源防制設施，並依法規要求定期進行檢測及申報，其中廠內主要排放空氣污染物包括揮發性有機物(VOCs)、粒狀物(TSP)、硫氧化物(SOx)、氮氧化物(NOx)等，皆經妥善處理後排放。

依據空污費與排放管道定期檢測計算方式推估揮發性有機物(VOCs)、粒狀污染物(TSP)、氮氧化物(NOx)排放量及硫氧化物(SOx)之排放量如下表。



污檢測項目	2020 年	2021 年	2022 年
計算依據	定期檢測	空污費申報	空污費申報
揮發性有機物(VOCs)	1,097.85	1,437.23	1,233.12
粒狀污染物(TSP)	58.96	238.60	221.56
硫氧化物(Sox)	445.87	0	0
氮氧化物(NOx)	297.30	554.65	476.23

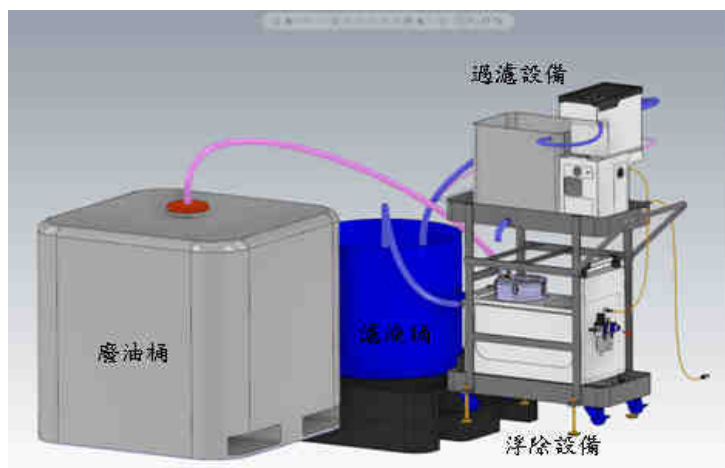
註：1.排放量單位：公斤。

- 2.排放量資料來源：020 年依固定污染源定檢申報排放量計算；2021 年開始以空污費申報排放量計算。(因金屬電鍍處理程序(M02)許可核定固定污染源檢測頻率由每年乙次變更為展延前(五年)檢測乙次，故依空污費申報排放量計算。
- 3.「其他金屬製品製造程序(M01)」-無對應之製程、污染源及估算基礎，故無需申報硫氧化物(SOx)及氮氧化物(NOx)；「金屬電鍍處理程序(M02)」-硫氧化物(SOx)排放係數為"0"、氮氧化物(NOx)排放係數為"1.602"。依據「公私場所固定污染源申報空氣污染防制費之硫氧化物及氮氧化物排放係數及控制效率規定(附表一)」我司電鍍製程使用天然氣作為燃料，屬"其他燃燒或氧化程序"中"燃氣鍋爐或燃燒污染源"，且"每小時輸入熱值小於二百五十萬千卡"。
- 4.「其他金屬製品製造程序(M01)」-揮發性有機物(VOCs)排放強度(單位排放強度)為"0.022"；「金屬電鍍處理程序(M02)」-揮發性有機物(VOCs)排放量以"質量平衡"方式計量，排放係數為"1"；依據「公私場所固定污染源申報空氣污染防制費之揮發性有機物之行業製程排放係數、操作單元(含設備元件)排放係數、控制效率及其他計量規定」。

## ▽ 水污染防治

橋樁廢水特性屬於電鍍廢水，依製程排放分類收集，妥善規劃廢水處理設施，設置專責部門及人員，定期實施教育訓練及放流水水質監測有效管理，廢水處理至符合放流水納管標準後納入中科園區汙水廠，無直接排放至自然水體。

2020-2022 年放流水分別為 88,030 噸、117,208 噸、115,372 噸排放水質皆能符合納管管制標準另設置放流水自動監測系統(共計四套)，24 小時監測納管水量、pH、SS、COD、Cr、Ni、Cu 等項目。



為降低廢液廢切削液產出，橋樁已建置浮除及過濾設備，建置前後，廢切削液月產出分別約 6 噸及約 200 公斤，過濾後 5.8 噸切削液回製程使用，再利用率為約 96.7 %。





## ▽ 廢棄物管理

橋樑產出之廢棄物為一般事業廢棄物及有害事業廢棄物，其主要處理方式為焚化、物理處理及再利用。廠內廢棄物依事業廢棄物貯存清除處理方法及設施標準之規定分類收集、貯存及清理，且廢棄物皆委由合法清運及處理業者進行清理，並以廢棄物清理法及相關附屬法規之規定為執行依據。委外處理之種類及重量如下：

事業廢棄物統計

類別	項目	處理方式	2020 年數量 (噸)	2021 年數量 (噸)	2022 年數量 (噸)
一般事業廢棄物	非有害廢集塵灰或其混合物	物理處理	320.51	337.47	388.67
	廢油混合物	物理處理	84.49	69.7	41.79
	廢塑膠混合物	焚化	8.5	4.68	0
有害事業廢棄物	電鍍製程之廢水處理污泥	再利用	145.7	113.6	100.11
再利用廢棄物	可回收或再利用(製程)	再利用	381.54	682.29	679.29
	可回收或再利用(生活)	再利用	7.74	27.32	13.59
一般廢棄物	事業員工生活垃圾	焚化	99.74	129.16	101.06
廢棄物總量	—	—	1,048.22	1,364.22	1,324.51
再利用率	—	—	51%	60%	60%

備註：再利用率：(有害事業廢棄物+再利用廢棄物) / 廢棄物總量

針對廢棄物貯存、清運及處理，公司內部訂立了事業廢棄物管理辦法及廢棄物貯存清運標準書，深入了解生產製程，掌握原料與廢棄物關係，並致力於製程減量、資源循環再利用及加強員工教育訓練，達到廢棄物減量，本公司經科管局輔導媒合後，2020 年開始電鍍製程之廢水處理污泥以再利用，2020-2022 年共計有 359.41 噸/年的污泥進行再利用，有效提升廢棄物之再利用率。

此外，定期於全公司 23 個電子公告欄，推廣垃圾分類、節水及環保措施，加強宣導垃圾分類及管制，每百人年垃圾量減少 2.81 公噸，年減率約 27.81%。



**【環保教育宣導】廢棄物區貨櫃屋最新公告資訊**

每日東側及南側貨櫃屋開放時間：  
上午 07:30~07:50  
下午 16:30~16:50



- ◆ 依廢棄物類別妥為放置於對應貨櫃
- ◆ 資收物請依廢棄物類別放置C區資源回收桶
- ◆ 未確實分類、未依貨櫃開放時間丟棄垃圾、隨意棄置廠區或未於生活垃圾袋上註名單位名稱依公司規定整處

(若有相關問題請與環安運儲處連絡，分機：292202)

編號	A區	B區	1號櫃	2號櫃	3號櫃	5號櫃	C區	8號櫃
可放置物品	廢鐵桶 廢塑膠桶	廢紙	砂袋	資收物	生活垃圾	打包帶 不織布 橡膠手套	資收物	PE膜

環保宣導文宣

**【環保教育宣導】紙類及塑膠容器最新公告資訊**



紙容器(便當盒等)  
塑膠容器(飲料杯等)

若有殘渣(菜渣、骨頭等)先倒入4F餐廳廚餘桶

容器用水沖洗

方可丟棄於資源回收桶

(若有相關問題請與環安運儲處連絡，分機：292202)

電子佈告欄

本公司針對事業廢棄物相關運轉管制，已建立相關制度文件(如「事業廢棄物管理辦法」、「廢棄物清除作業表」、「廢棄物廠商文件評分表」)，依其規範內容執行，並訂立廢棄物委託處理或再利用機構的評核機制，定期實廠查核，有效的掌握廢棄物流向及處理流程之合法性。

**廢棄物委託處理或再利用機構的評核機制**

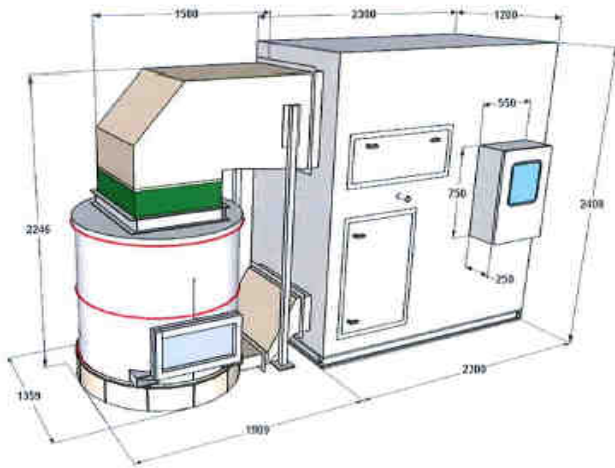
清運狀況與配合度檢視	廢棄物於每次清除作業時，將細載清運狀況並登錄於「廢棄物清除作業表」，確實掌握每筆清運資料，若於清運上有待協調處，將立即與廠商協調溝通。
文件評核	每年針對委託之廢棄物清除/處理廠商執行稽核作業，並將稽核結果紀錄於「廢棄物廠商文件評分表」，可作為後續採購管理單位進行供應商評估依據。
實廠評核	每年依『事業委託清理之相當注意義務認定準則』針對有害事業廢棄 A-8801 電鍍污泥及 D-1799 廢油混合物，進行廢棄物處理廠實廠查訪，瞭解其廢棄物清理過程其貯存、清除、處理、再利用之操作管理現況，並詳細紀錄之。



實廠查訪照片

(左圖-文件審查，右圖-實地訪查)





為降低有害事業廢棄物清理作業造成的環境風險，2020 年(中)建置污泥乾燥設備，使用低溫節能乾燥技術，以密閉式循環、低噪音、無廢水及廢氣產生之運轉模式，將電鍍廢水處理後產出的有害污泥，經循環乾燥熱處理作業降低其含水率，可有效降低約 50% 污泥體積及 70% 污泥重量，亦可同步減少清運頻率降低環境衝擊。

# 5.健全職場



## 5.健全職場

### 5.1 人力結構

#### ▽ 聘僱類別及職位分布

本公司有皆為正職人員，未聘任兼職人員，亦無聘僱 15 歲以下童工之情形，員工平均年齡主要分布在 30-50 歲；協理級以上之主管職人員皆為本國國籍。

區域	項目\性別	女性			男性			總計
	合約類型	正職			正職			
	年齡	30 歲以下	30-50 歲	50 歲以上	30 歲以下	30-50 歲	50 歲以上	
臺灣	全職	107	220	21	286	297	34	965
中國(派駐)	全職	0	2	0	1	8	6	17
	總計	107	222	21	269	333	40	982

備註：上述統計資料不包含未任職在本公司的董事成員。

#### 近三年職員分布

年度		2020 年	2021 年	2022 年	
項目/性別	年齡	(人數)	(人數)	(人數)	
協理級(含)以上管理職人員	男性	30 歲以下	0	0	0
		30-50 歲	6	6	4
		51 歲以上	16	13	17
	女性	30 歲以下	0	0	0
		30-50 歲	6	6	4
		51 歲以上	1	2	4
合計		29	27	29	
理級(含)以下管理職人員	男性	30 歲以下	0	0	1
		30-50 歲	36	40	43
		51 歲以上	4	5	7
	女性	30 歲以下	2	1	2
		30-50 歲	47	53	52
		51 歲以上	2	3	3
合計		91	102	108	



年度		2020年	2021年	2022年	
項目/性別	年齡	(人數)	(人數)	(人數)	
非管理職人員	男性	30歲以下	311	270	286
		30-50歲	303	288	258
		51歲以上	11	15	16
	女性	30歲以下	102	127	105
		30-50歲	185	193	166
		51歲以上	10	9	14
合計		922	902	845	
總計		1,042	1,031	982	

### ▽ 多元化人力資源

橋樑重視員工多元性，並致力於提供員工公平、和諧的職場環境，本公司落實僱用多樣性、培養多元化的領導團隊、注重薪酬與升遷機會的公平性，確保員工不因人種、出身地位、階級、性傾向、宗教、年齡、性別、缺陷、黨派、或是經驗上的不同而遭受歧視、騷擾或不平等的待遇。

2022年本公司聘僱之身障員工共計7人，符合法規標準；對於在職的4名原住民員工及297名外籍員工我們亦尊重其文化習俗，從未發生違反其工作權及人權之相關情事。

年度		2020年	2021年	2022年	
項目/性別	年齡	(人數)	(人數)	(人數)	
外籍員工	男性	30歲以下	203	184	207
		30-50歲	106	80	90
		51歲以上	0	0	0
	女性	30歲以下	0	0	0
		30-50歲	0	0	0
		51歲以上	0	0	0
原住民	男性	30歲以下	1	1	1
		30-50歲	2	2	1
		51歲以上	0	0	0
	女性	30歲以下	0	1	1
		30-50歲	2	0	1
		51歲以上	0	0	0
身心障礙	男性	30歲以下	1	1	0
		30-50歲	7	7	4



年度		2020 年	2021 年	2022 年
項目/性別	年齡	(人數)	(人數)	(人數)
女性	51 歲以上	2	3	3
	30 歲以下	0	0	0
	30-50 歲	1	1	0
	51 歲以上	0	0	0

#### 員工族裔指標

類別	佔全體員工比例(%)	佔管理職級中比例(%)
中華民國籍	69.35	100
外國籍	30.24	0
原住民	0.41	0

#### 女性多元化指標

指標	百分比(%)	2030 年目標(%)
女性佔總員工(%)	35.64	-
女性佔所有主管(%)	47.45	-
女性佔基層主管(經理級(含)以下)(%)	52.77	-
女性佔高階主管(協理級(含)以上)(%)	27.58	30

#### ▽ 員工新進與離職率

2020 年起遭逢新冠肺炎疫情衝擊，本公司為落實企業營運持續管理策略，提供客戶更卓越且不間斷的服務，故依據客戶需求著手調整生產製程及產能配置，因此需不定期招募新進員工以及適當調節員工人數以符合營運發展需要，故本公司持續致力於優化各類製程的自動化程度，以降低人員流動對營運造成的衝擊。

#### 近三年員工新進狀況

年度	年齡\性別	30 歲以下	30-50 歲	50 歲以上	新進總人數 /員工總數	新進率(%)
2020	男性新進人數	137	81	1	312/1,021	30.56%
	年底在職人數	311	327	232		
	男性新進率(%)	44.05%	24.77%	3.12%		
	女性新進人數	49	43	1		
	年底在職人數	104	235	12		



年度	年齡\性別	30歲以下	30-50歲	50歲以上	新進總人數 /員工總數	新進率(%)
2021	女性新進率(%)	47.11%	18.29%	8.33%	406/1,031	39.37%
	男性新進人數	98	97	3		
	年底在職人數	269	333	35		
	男性新進率(%)	36.43%	29.13%	8.57%		
	女性新進人數	102	102	4		
	年底在職人數	129	252	13		
	女性新進率(%)	79.07%	40.48%	30.77%		
2022	男性新進人數	177	92	6	430/982	43.79%
	年底在職人數	287	305	40		
	男性新進率(%)	61.67%	30.16%	15.00%		
	女性新進人數	91	63	1		
	年底在職人數	107	222	21		
	女性新進率(%)	85.05%	28.38%	4.76%		

註：1.新進率(%)=當年度該類別新進人數/當年度該類別年底員工總人數

2.新進員工人數不扣除中途離職人員。

### 近三年員工離職狀況

年度	年齡\性別	30歲以下	30-50歲	50歲以上	離職總人數 /員工總數	離職率(%)
2020	男性離職人數	162	146	3	447/1,120	39.91%
	年底在職人數	341	303	26		
	男性離職率(%)	47.51%	48.18%	11.54%		
	女性離職人數	62	73	1		
	年底在職人數	117	222	11		
	女性離職率(%)	52.99%	32.88%	9.09%		
2021	男性離職人數	123	120	5	408/1,031	39.57%
	年底在職人數	291	310	35		
	男性離職率(%)	42.27%	38.70%	14.28%		
	女性離職人數	75	80	5		





年度	年齡\性別	30歲以下	30-50歲	50歲以上	離職總人數 /員工總數	離職率(%)
2022	年底在職人數	142	239	13	450/982	45.82%
	女性離職率(%)	52.81%	33.47%	38.46%		
	男性離職人數	132	127	2		
	年底在職人數	287	305	40		
	男性離職率(%)	45.99%	41.64%	5.00%		
	女性離職人數	101	84	4		
	年底在職人數	107	222	21		
	女性離職率(%)	94.39%	37.84%	19.08%		

註：1.離職率(%)=當年度該類別離職人數/當年度該類別年底員工總人數。

2.離職員工人數包含自願或被解僱、退休或因工殉職而離職之員工。

### ▽ 最短預告期

本公司秉持著守法的精神，臺灣地區營運據點完全符合勞動基準法，第十六條雇主終止勞動契約之預告期間之規定，依據第十一條或第十三條但書規定終止勞動契約者，其預告期間如下規定：

#### 勞基法第 16 條

- 一、繼續工作三個月以上一年未滿者，於十日前預告之。
- 二、繼續工作一年以上三年未滿者，於二十日前預告之。
- 三、繼續工作三年以上者，於三十日前預告之。

## 5.2 員工福利與培育

人力資源 管理方針			
涵蓋議題	勞雇關係、訓練與教育	主題邊界	營運總部及中科廠
重要性	若無法有效管理公司的人力資源，將可能面臨人才流失、技術斷層風險，進而影響公司營運，不利於企業永續經營目標		
管理政策	<ul style="list-style-type: none"> <li>● 提供具競爭力的薪資福利制度，吸引優秀人才加入，並積極宣導相關制度和工作規則，避免勞資爭議發生</li> <li>● 鼓勵員工持續學習，提升個人競爭優勢，並配合公司願景與策略，發展公司核心競爭力</li> </ul>		
管理目標	<ul style="list-style-type: none"> <li>● 提高員工待遇及福利，促進勞資和諧，共創雙贏</li> </ul>		



	<ul style="list-style-type: none"> <li>● 透過教育訓練，提升員工素質及工作能力，強化整體研發、生產、品質及管理能 力，以維持企業永續經營。</li> </ul>
投入資源	人力資源處
管理制度	TTQS 人才發展品質管理系統
特定的行動	<ul style="list-style-type: none"> <li>● 透過校園徵才、研發替代役、企業參訪等多元招募管道及嚴謹的選材機制招募優 秀人才。</li> <li>● 依公司經營績效目標規劃年度教育訓練計畫，並依計畫執行教育訓練</li> </ul>
管理評量制度	依據 TTQS 人才發展品質管理系統流程，每年皆針對勞僱關係及教育訓練規劃，進行 PDCA 之有效性評量。
績效與調整	<ul style="list-style-type: none"> <li>● 2022 平均訓練時數，主管職 15.3 時；非主管職 9.5 小時。</li> <li>● 召開勞資會議 6 次，遇有提案均立即給予回覆，勞資溝通管道順暢。</li> <li>● 每堂教育訓練課程結束後皆有滿意度調查，了解學員對課程及講師之滿意程度， 將學員意見回饋開課單位，作為未來課程調整方向，並在週會呈報學員回饋意見 及開課單位改善事項。</li> </ul>

### ▽ 員工薪酬

本公司任用薪資優於勞基法，每年視營運績效調薪，每半年評核員工晉升及相應調薪，另依獲利情況分配員工酬勞，員工薪資水準優於同業，橋樑提供之敘薪滿足在地家庭的生活消費水準、策略實踐人才的薪資競爭力；公司給薪不因性別而有所不同，惟下表男女薪資比率略有差異，是因平均年資不同所致。



### 男/女職員平均薪資比例

職類別	2020 年	2021 年	2022 年
協理級(含)以上管理職人員(男/女)(註 1)	1.17	1.18	1.22
理級(含)以下管理職人員(男/女)(註 1)	1.17	1.10	1.14
非管理職人員(男/女)(註 2)	0.91	0.93	0.91

註：1.男性職員平均薪資(本薪+主管加給)/女性職員平均薪資(本薪+主管加給)。

2.男性職員平均薪資(本薪+職務加給)/女性職員平均薪資(本薪+職務加給)。

### ▽ 福利措施

橋椿相信營造一個友善的職場環境，是促進員工工作效率的關鍵，公司已成立福委會辦理各項活動及福利措施：

一、禮金/禮券/禮品類	勞動節/端午節/中秋節/聖誕節活動 婚喪喜慶/慶生會
二、休閒類	部門聚餐 特約商店(食衣住行、健康育樂、住宿觀光...應有盡有)
三、設施類	橋椿美食廣場，由專業營養師規劃，提供多樣化健康美味餐點。 橋椿專屬自助販賣機 交誼廳(提供運動健身器材、淋浴間、咖啡吧檯) 哺乳室



聖誕節活動



慶生會



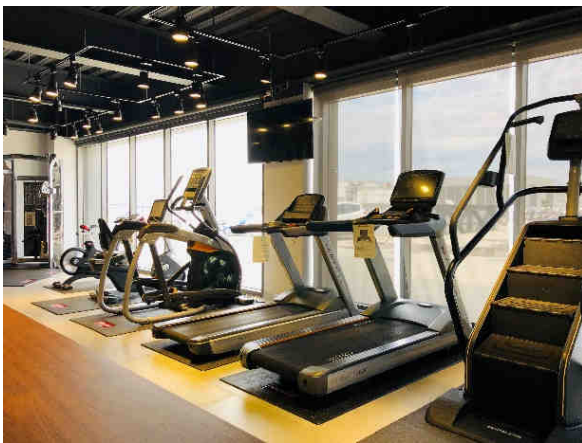
部門聚餐



橋樑美食廣場



自助販賣機



交誼廳



哺乳室

### ▽ 保險及退休金

本公司依法提供勞工保險、全民健康保險，並依據『勞動基準法』(勞退舊制)規定成立勞工退休準備金監督委員會，且依規定按月提撥勞工退休準備金，並定期每年檢視提撥率；依據『勞工退休金條例』(勞退新制)每月依提繳工資分級表，提繳 6%至同仁個人退休金專戶，同仁亦可依個人意願，每月依提繳工資分級表在 6%範圍內提繳退休金至個人退休金專戶。本公司已針對 2022 年度員工福利計畫精算報告中 2022 年底之確定福利義務全數提繳足額退休金。



### ▽ 育嬰留職停薪

本公司員工不分男女均可申請育嬰留職停薪，相關統計如下表：

性別/合計	2020 年			2021 年			2022 年		
	男性	女性	合計	男性	女性	合計	男性	女性	合計
符合育嬰留停申請資格人數 A	27	28	55	41	31	72	17	33	50
當年度實際申請育嬰留停人數 B(註 1)	2	13	15	1	19	20	4	11	15
當年度育嬰留停應復職人數 C(註 2)	3	18	21	1	16	17	3	18	21
當年度育嬰留停實際復職人數 D(註 3)	1	4	5	0	7	7	3	5	8
前一年度育嬰留停實際復職人數 E	1	7	8	2	6	8	0	7	7
前一年度育嬰留停復職後持續工作一年人數 F	1	6	7	1	5	6	0	7	7
當年度育嬰留停復職率%(D/C)	33.3	22.2	23.8	0	43.8	41.2	100	27.8	38.1
當年度育嬰留停留任率%(F/E)	100	85.7	87.5	50	83.3	75	0	100	100

註：1.以留停起日開始算，不含續留停人員

2.算留停迄日，含續留停到期人員

3.含續留停到期人員

### ▽ 人權維護

橋樑相當重視員工的權益，不因員工人種、出身地位、階級、性傾向、宗教、年齡、性別、缺陷、黨派、或是經驗上的不同，而有所歧視。本公司雖未成立工會，但有遵循勞動基準法第 83 條規定，定期舉辦勞資會議，傾聽員工的意見並作調整。報告期間內公司並無受外部單位進行人權衝擊評估，且未發生強迫或強制勞動事件，亦無聘僱童工之情形。

所有新進人員入職時即提供 50 堂(50 小時)的新人教育，其中包含人權訓練 1 堂(1 小時)，以宣導公司的平權理念。2022 年度新進人員人權教育訓練總時數 79 小時。本公司保全人員係由本公司自行聘僱，亦依正式員工規範進行新人教育訓練，2022 年度新入職保全人員 1 人，人權相關教育訓練時數 1 小時。

### ▽ 績效管理與發展

本公司每年均定期執行員工績效考核，以確保員工能力與公司發展方向一致，並藉此規劃人力資源管理策略，2022 年度考核期間為 2021/11/1~2022/10/31，應接受考核員工人數共 987 人(2022/10/31 在職人數未列入總裁、執行長、資深特助 1 人)，包含男性 642 人、女性 345 人，實際考核員工 987 人，考核完成率為 100%。

### ▽ 教育訓練

為持續提升員工的績效與專業能力，本公司已訂定「教育訓練管理辦法」，作為規劃員工發展與執行訓練作業的依歸。各類訓練包含新人教育訓練、員工在職訓練、專業技能資格認證



等。

各部門除了依公司發展目標擬定年度教育訓練計畫，並執行內部訓練之外，另派員參加與業務相關之外部訓練，讓經驗與知識得以傳承，與及時吸收最新資訊。針對各部門工作崗位建置職務認證項目，2022年通過認證人數326人；並提供員工各式訓練資源以提升其專業能力。

2022年度員工訓練總時數為9,873小時，參與人數965人，其中包含主管123人(15.3小時/人)與非主管人員842人(9.5小時/人)，惟男性所從事的職務多為研發與製造等類別，女性多屬幕僚及行政類別，故平均訓練時數略有差異。由於公司目前越籍職員在職人數297人，亦提供該工作崗位之職能訓練，2022年度在職訓練總時數達436小時。

受訓員工類別與性別與平均受訓時數

年度	2020年			2021年			2022年			
	項目/性別	總人數	受訓總時數	平均受訓時數	總人數	受訓總時數	平均受訓時數	總人數	受訓總時數	平均受訓時數
管理職	男性	49	213.3	4.35	55	543.77	9.89	60	956.81	15.95
	女性	47	192	4.1	58	559.61	9.65	63	924.99	14.68
正職	男性	591	5,378.4	9.15	557	5,486.31	9.85	557	4,823.26	8.66
	女性	323	2,053	6.4	320	5,460.92	17.07	285	3,168.66	11.12

註：

- 1.計算公式：該性別類別人員當年度平均受訓時數=當年度該性別類別人員受訓總時數/當年度該性別類別人員總人數。
- 2.法令規範須受訓課程之權責單位多為現場單位，本公司現場單位多為男性管理職人員，故平均受訓時數大於女性管理職人員。

員工平均受訓時數與費用

年度	2020年		2021年		2022年	
	項目	受訓總費用(元)	平均受訓費用(元)	受訓總費用(元)	平均受訓費用(元)	受訓總費用(元)
男性	73,745	115	63,130	103	145,530	236
女性	44,500	120	46,585	123	111,975	322

計算公式：該性別平均受訓時數=當年度該性別受訓總時數/當年度該性別總人數。



## 5.3 員工健康與安全

職場安全 管理方針			
涵蓋議題	職業安全衛生	主題邊界	中科廠、設備與原物料供應商、施工承攬廠商
重要性	若無法妥善管理員工在職場上的安全，恐影響公司商譽，並面臨法規風險，不利於企業永續經營之目標		
管理政策	1. 遵循環保、職安衛、能源法規。 2. 全員諮商及參與，強化內外溝通。 3. 預防異常事件，降低營運風險。 4. 環保、節能與安全的持續改善。 5. 締造零災害與健康之工作職場。 6. 落實管理系統，達成目標標的。		
管理目標	<ul style="list-style-type: none"> <li>● 短期目標：遵循職業安全衛生相關法令要求、廠內無重大職業災害事故。</li> <li>● 中長期目標：締造零災害與健康之工作職場、無職業病案例。</li> </ul>		
投入資源	<ul style="list-style-type: none"> <li>● 設置『職業安全衛生專責單位』</li> <li>● 成立『職業安全衛生委員會』</li> </ul>		
管理制度	ISO 45001		
特定的行動	推動「職業安全衛生管理」透過規劃、實施、評估及持續改善，降低職業災害，保護勞工安全與健康。		
管理評量制度	<ul style="list-style-type: none"> <li>● 由職業安全衛生委員會，每季召開會議，討論安全與健康相關議題。</li> <li>● 依『ISO 45001』管理系統，內部管理審查程序，每年針對「職業安全衛生管理」進行 PDCA 之有效性評量。</li> </ul>		
績效與調整	<ul style="list-style-type: none"> <li>● 2022 年廠內無發生職業病案例。</li> <li>● 針對職業安全衛生項目，擬訂《主動性與被動性績效指標》每月進行績效量測計算，並根據指標動態調整執行細節。</li> </ul>		

### ▽ 職場安全

本公司職業安全衛生委員會由執行長擔任主席，成員由事業內各部門主管、與職業安全衛生有關之工程技術人員、職業安全衛生人員、從事勞工健康服務之醫護人員與員工投票選舉之勞工代表組成，合計共 22 名委員。其中員工投票選舉之勞工代表，擔任職業安全衛生委員會委員比例達 1/3。



職業安全衛生委員會成員

擔任工作	委員人數	委員比例
職業安全衛生委員會主席	1 人	4.5%
事業內各部門主管	9 人	41.0%
與職業安全衛生有關之工程技術人員	2 人	9.1%
職業安全衛生人員	1 人	4.5%
從事勞工健康服務之醫護人員	1 人	4.5%
勞工代表人數	8 人	36.4%

備註：依據『職業安全衛生管理辦法』第 11 條規定勞工代表者應佔職業安全衛生委員人數三分之一以上。

職業安全衛生委員會每季(1 月、4 月、7 月、10 月)定期召開一次，會議內容包括：職業安全衛生政策、職業安全衛生管理計畫、教育訓練與證照管理、作業環境監測、安全衛生提案、自動檢查管理、工安稽核缺失、機械設備與化學品危害預防、職業災害調查與追蹤改善、承攬商管理、健康管理、職業病預防及健康促進等相關議題。



職業安全衛生委員會會議照片

### ▽ 工安事件統計

本公司屬於製造業，較易發生事故之類型為以下三類，並個別訂定相關管理辦法：

#### 一、廠內公傷事故管理：

事故發生第一時間，職安人員會同勞工代表、事故權責單位主管及設備（區域）負責人儘速至事故現場實施事件發生原因調查，並協助事故發生單位提出事故原因分析、預計矯正及預防措施。每月職災通告進行事故案例宣導，避免重複性公傷事故發生。

#### 二、廠外通勤事故管理：

於「新進人員一般安全衛生教育訓練」、「在職同仁安全衛生教育訓練」及每月職災通告進行交通安全宣導。





### 三、承攬商施工安全管理：

依據『職業安全衛生法』制訂承攬商入廠施工規範，並於每日工安巡檢，稽查承攬商施工是否有違規事項。每半年定期召開「協議組織會議」，告知承攬商施工相關規定與施工違規案例宣導，防止承攬商施工人員發生職業災害及意外事故。

年度/項目	廠內公傷事故	廠外通勤事故	承攬商公傷事故
2020 年	9	12	0
2021 年	15	12	0
2022 年	18	9	0

統計分析項目	2020 年 (1 月~12 月)		2021 年 (1 月~12 月)		2022 年 (1 月~12 月)	
	男	女	男	女	男	女
失能傷害頻率(FR)	5.67	3.02	12.13	6.50	17.82	2.22
失能傷害嚴重率(SR)	156	2	291	7	145	3
職業病率(ODR)	0	0	0	0	0	0
因公死亡事故總數	0	0	0	0	0	0

備註：

- 1.失能傷害頻率(FR)=失能傷害次數×10<sup>6</sup> / 總經歷工時。
- 2.失能傷害嚴重率(SR)=失能傷害損失日數×10<sup>6</sup> / 總經歷工時。
- 3.職業病發生率(ODR)= 職業病總數 / 總經歷工時× 200,000。
- 4.此統計表針對本公司廠內公傷事故進行統計分析。
- 5.本公司於 2016 年 7 月開始於《職業災害統計網路填表系統》填載職業災害內容及統計，報請科技部中部科學工業園區管理局備查。

### ▽ 事件檢討

本公司在 2022 年 7 月因作業員工發生廠內公傷事故住院，依據『職業安全衛生法』第 37 條通報勞動檢查機構《科技部中部科學工業園區管理局》，勞檢員入廠稽查後開立罰款。

發生日期	案件描述	裁罰金額	改善與預防措施
2022/07/06	科技部中部科學工業園區管理局勞檢員入廠稽查，人員執行耗材更換作業遭螺桿捲入事故，違反『職業安全衛生設施規則』第 57 條第 1 項暨職業安全衛生法第 6 條第 1 項、『職業安全衛生管理辦法』第 12-3 條第 1 項暨職業安全衛生法第 23 條第 1 項。	新臺幣 60,000 元整罰鍰。	<ul style="list-style-type: none"> <li>■ 手動拉絲更換耗材作業，重新實施「危害鑑別與風險機會評估」。</li> <li>■ 修訂【拉絲站手動拉絲作業標準書】及【長光手動拉絲機設備操作標準書】明確要求，作業人員更換耗材嚴禁佩戴手套。</li> <li>■ 相關作業人員，重新實施教育訓練宣導。</li> </ul>

本公司持續朝「職場零災害」努力，透過預防職業傷害及疾病，締造安全、健康、人性與樂活之工作職場，以期能達到企業永續經營之目標。



## ▽ 員工健康照護

本公司重視員工的身心健康，依據『勞工健康保護規則』每位新進員工報到前須完成一般體格檢查與特殊作業體格檢查，且每年 10 月為員工辦理在職員工定期健康檢查與特殊作業健康檢查。

### 在職員工定期健康檢查

檢查項目	2020 年度 受檢人數	2021 年度 受檢人數	2022 年度 受檢人數
1.作業經歷、既往病史、生活習慣及自覺症狀之調查。			
2.身高、體重、腰圍、視力、辨色力、聽力、血壓與身體各系統或部位之身體檢查及問診。			
3.胸部 X 光 ( 大片 ) 攝影檢查。			
4.尿蛋白及尿潛血之檢查。	112 人	103 人	176 人
5.血色素及白血球數檢查。			
6.血糖、血清丙胺酸轉胺酶(ALT)、肌酸酐(creatinine)、膽固醇、三酸甘油酯、高密度脂蛋白膽固醇、低密度脂蛋白膽固醇之檢查。			

### 在職員工特殊作業健康檢查

檢查項目	2020 年度 受檢人數	2021 年度 受檢人數	2022 年度 受檢人數
噪音作業	185 人	190 人	221 人
粉塵作業	139 人	139 人	148 人
游離輻射作業	5 人	5 人	4 人
鎳及其化合物作業	56 人	53 人	61 人
鉻酸、重鉻酸作業	24 人	27 人	36 人
甲醛作業	3 人	2 人	3 人

針對健康檢查異常之員工，由醫務室進行個案追蹤管理與健康指導，並安排職業醫學專科醫師與員工進行諮詢訪談及工作現場評估，綜合評估後如員工已不適任從事此項作業時，進行協調配工更動作業崗位或作業內容調整。

## ▽ 健康檢查促進與教育宣導

近年來國人三高盛行率有逐年上升趨勢，而三高與肥胖、飲食和生活型態息息相關，因此《健康減重》絕對是首要的健康促進目標。公司於 2022 年依據員工健康資料分析結果，發現員工最主要健康問題為《體重異常》，並於 3 月至 7 月辦理【十分體控/戰勝體重】系列性的健康促進活動，以靜態講座及動態活動模式交叉進行，邀請台中榮總營養師透過講座傳遞正確



的飲食方法及健身教練教導簡易有氧運動，讓員工達到健康飲食、培養定期運動之良好習慣。期望參與活動之員工降低心血管疾病發生率，提升健康“知能”與運動“技能”，遠離慢性病威脅。

辦理日期	十分體控/戰勝體重	
2022/03/30- 2022/07/01 十分體控 量測照片		
2022/04/01 三分靠運動		
2022/04/14 七分靠飲食		
2022/07/01 頒獎照片		

## 5.4 社會回饋

橋樑為盡一己之力回饋社會，配合《科技部中部科學工業園區管理局》參與各項活動，帶動全體員工投入社會公益，期望透過各項社會參與，為社會貢獻心力。

### ▽ 社區回饋

橋樑與各大專院校配合產學合作，2019 年共計有 1 間學校及 1 間專業團體至本公司進行參訪，2020 及 2021 年因疫情影響，為保護全體職工的健康安全，暫停安排參訪活動。

2021、2022 年響應台中市政府推廣優先採購身心障礙福利機構或庇護工廠之福利政策，由職工福利委員會於中秋節、聖誕節等節日時，優先採購伊甸迦南園庇護工場、蒙恩聽障烘焙坊及心路基金會...等社福團體之節慶禮盒，以實際行動支持並嘉惠身心障礙朋友。



與中科管理局合辦年貨大街活動



2021 年響應台中市政府優先採購身心障礙福利機構或庇護工廠之中秋伴手禮



2018 年虎尾科技大學參訪



2018 年苗栗農工參訪



2018 年台中科技大學流通管理所參訪



2018 年彰化水五金發展協會參訪





2018 年彰化縣工業會參訪



2019 年勤益科大產學訓專班參訪



2019 年勤益科大產學訓專班參訪



2019 年水五金智慧研發實務研習班參訪



2019 年水五金智慧研發實務研習班參訪



## 6.附錄

### GRI 永續性報導準則 ( GRI 準則 ) 對照表

使用聲明	橋樑金屬股份有限公司遵循 GRI 準則出版 2022 永續報告報告期間為 2022 年 1 月 1 日至 2022 年 12 月 31 日
使用 GRI 1 版本	GRI 1 : 基礎 2021
適用的 GRI 行業標準	N/A

「\*」為重大主題。

GRI 準則類別/主題	編號	GRI 準則揭露內容	對應章節	頁碼	省略/備註
<b>GRI 2 : 一般揭露 2021</b>					
<b>組織及報導實務</b>					
	2-1	組織詳細資訊	1.1 關於橋樑	6	
	2-2	組織永續報導中包含的實體	關於本報告書	2	
	2-3	報導期間、頻率及聯絡人	關於本報告書	2	
	2-4	資訊重編	關於本報告書	2	本年度無資訊改變或重編
	2-5	外部保證/確信	關於本報告書	2	
<b>活動與工作者</b>					
	2-6	活動、價值鏈和其他商業關係	1.1 關於橋樑	6	
	2-7	員工	5.1 人力結構	56	
	2-8	非員工的工作者	-	-	本公司無此狀況
<b>治理</b>					
	2-9	治理結構及組成	2.1 組織架構	15	
	2-10	最高治理單位的提名與遴選	2.1 組織架構	15	
	2-11	最高治理單位的主席	2.1 組織架構	15	
	2-12	最高治理單位於監督衝擊管理的角色	2.1 組織架構 2.2 風險管理	15 19	
	2-13	衝擊管理的負責人	2.2 風險管理	20	
	2-14	最高治理單位於永續報導的角色	關於本報告書	2	
	2-15	利益衝突	2.1 組織架構	15	
	2-16	溝通關鍵重大事件	1.3 重大主題管理	12	
	2-17	最高治理單位的群體智識	2.1 組織架構	15	詳參年報
	2-18	最高治理單位的績效評估	2.1 組織架構	15	詳參年報
	2-19	薪酬政策	2.1 組織架構	15	詳參年報
	2-20	薪酬決定流程	2.1 組織架構	15	
	2-21	年度總薪酬比率	-	-	本公司暫無相關數據·男/女職員平均薪資比例參 p.62
<b>策略、政策與實務</b>					
	2-22	永續發展策略的聲明	經營者的話	3	
	2-23	政策承諾	1.1 關於橋樑	6	
	2-24	納入政策承諾	2.2 風險管理	20	
	2-25	補救負面衝擊的程序	2.2 風險管理	20	
	2-26	尋求建議和提出疑慮的機制	2.2 風險管理	20	
	2-27	法規遵循	2.3 法規遵循	27	
	2-28	公協會的會員資格	1.1 關於橋樑	6	
<b>利害關係人議合</b>					
	2-29	利害關係人議合方針	1.2 鑑別利害關係人	11	



GRI 準則類別/主題	編號	GRI 準則揭露內容	對應章節	頁碼	省略/備註
	2-30	團體協約	5.2 員工福利與培育	60	本公司目前未成立工會，但定期舉辦勞資會議進行溝通
<b>GRI 3：重大主題揭露(2021)</b>					
	3-1	決定重大主題的流程	1.3 重大主題管理	12	
	3-2	重大主題列表	1.3 重大主題管理	12	
	3-3	重大主題管理	1.3 重大主題管理	12	詳細管理方針請參各對應章節
<b>特定主題準則：200 系列(經濟的主題)</b>					
<b>*經濟績效</b>					
GRI 201 經濟績效主題揭露 2016	201-1	組織所產生及分配的直接經濟價值	1.1 關於橋樑 3.3 策略布局	6 36	
	201-2	氣候變遷所產生的財務影響及其它風險與機會	2.2 風險管理	19	
	201-3	定義福利計畫義務与其它退休計畫	5.2 員工福利與培育	60	
	201-4	取自政府之財務補助	3.3 策略布局	36	本年度無政府補助
<b>市場地位</b>					
GRI 202 市場地位主題揭露 2016	202-2	雇用當地居民為高階管理階層的比例	5.1 人力結構	56	
<b>間接經濟衝擊</b>					
GRI 203 間接經濟衝擊主題揭露 2016	203-1	基礎設施的投資與支援服務的發展及衝擊	5.4 社會回饋	71	
<b>採購實務</b>					
GRI 204 採購實務主題揭露 2016	204-1	來自當地供應商的採購支出比例	3.4 供應商管理	40	
<b>反貪腐</b>					
GRI 205 反貪腐主題揭露 2016	205-1	已進行貪腐風險評估的營運據點	2.3 法規遵循	27	
	205-3	已確認的貪腐事件及採取的行動	2.3 法規遵循	27	
<b>反競爭行為</b>					
GRI 206 反競爭行為主題揭露 2016	206-1	涉及反競爭行為、反托拉斯和壟斷行為的法律行動	2.3 法規遵循	27	
<b>特定主題準則：300 系列(環境的主題)</b>					
<b>物料</b>					
GRI 301 物料主題揭露 2016	301-1	所用物料的重量或體積	3.4 供應商管理	40	
<b>*能源</b>					
GRI 302 能源主題揭露 2016	302-1	組織內部的能源消耗量	4.2 能資源管理	45	
	302-3	能源密集度	4.2 能資源管理	45	
	302-4	減少能源消耗	4.2 能資源管理	45	
<b>*水</b>					
GRI 303 水與放流水 2018	303-1	共享水資源之相互影響	4.2 能資源管理	45	
	303-3	取水量	4.2 能資源管理	45	
<b>排放</b>					
GRI 305	305-1	直接(範疇一)溫室氣體排放	4.2 能資源管理	45	



GRI 準則類別/主題	編號	GRI 準則揭露內容	對應章節	頁碼	省略/備註
	305-2	能源間接 ( 範疇二 ) 溫室氣體排放	4.2 能資源管理	45	
	305-4	溫室氣體排放密集度	4.2 能資源管理	45	
	305-5	溫室氣體排放減量	4.2 能資源管理	45	
	305-7	氮氧化物(NOx)、硫氧化物(SOx)·及其它重大的氣體排放	4.3 污染防治	50	
<b>*廢污水和廢棄物</b>					
	306-1	依水質及排放目的地所劃分的排水量	4.3 污染防治	50	
GRI 306	306-2	按類別及處置方法劃分的廢棄物	4.3 污染防治	50	
廢污水和廢棄物主題揭露 2016	306-3	嚴重洩漏	4.3 污染防治	50	
	306-4	廢棄物運輸	4.3 污染防治	50	
	306-5	受放流水及其它 ( 地表 ) 逕流排放而影響的水體	4.3 污染防治	50	
<b>供應商環境評估</b>					
GRI 308	308-1	採用環境標準篩選新供應商	3.4 供應商管理	40	
供應商環境評估主題揭露 2016	308-2	供應鏈對環境的負面衝擊·以及所採取的行動	3.4 供應商管理	40	
<b>特定主題準則：400 系列(社會的主題)</b>					
<b>*勞雇關係</b>					
GRI 401	401-1	新進員工和離職員工	5.1 人力結構	56	
勞雇關係主題揭露 2016	401-2	提供給全職員工 ( 不包含臨時或兼職員工 ) 的福利	5.2 員工福利與培育	60	
	401-3	育嬰假	5.2 員工福利與培育	60	
<b>勞資關係</b>					
GRI 402	402-1	關於營運變化的最短預告期	5.1 人力結構	56	
勞資關係主題揭露 2016					
<b>*職業安全衛生</b>					
	403-1	由勞資共同組成正式的安全衛生委員會中的工作者代表	5.3 員工健康與安全	66	
	403-2	傷害類別·傷害·職業病·損工日數·缺勤等比率·以及因公死亡件數	5.3 員工健康與安全	66	
GRI 403	403-3	與其職業有關之疾病高發生率與高風險的工作者	5.3 員工健康與安全	66	
職業安全衛生主題揭露 2016	403-4	工會正式協定中納入健康與安全相關議題	5.2 員工福利與培育	60	
	403-5	有關職業安全衛生之工作者訓練	5.2 員工福利與培育	60	
	403-9	職業傷害	5.2 員工福利與培育	60	
	403-10	職業病	5.2 員工福利與培育	60	
<b>*訓練與教育</b>					
GRI 404	404-1	每名員工每年接受訓練的平均時數	5.2 員工福利與培育	60	
訓練與教育主題揭露 2016	404-3	定期接受績效及職業發展檢核的員工百分比	5.2 員工福利與培育	60	
<b>員工多元化與平等機會</b>					
GRI 405	405-1	治理單位與員工的多元化	5.1 人力結構	56	
員工多元化與平等機會主 題揭露 2016	405-2	女性對男性基本薪資加薪酬的比率	5.2 員工福利與培育	60	
<b>童工</b>					
GRI 408	408-1	營運據點和供應商使用童工之重大風險	3.4 供應商管理	40	本公司無此情勢
童工主題揭露 2016					
<b>強迫或強制勞動</b>					
GRI 409	409-1	具強迫與強制勞動事件重大風險的營運據點和供應商	3.4 供應商管理	40	本公司無此情勢
強迫或強制勞動主題揭露 2016					
<b>保全實務</b>					





GRI 準則類別/主題	編號	GRI 準則揭露內容	對應章節	頁碼	省略/備註
GRI 410 保全實務主題揭露 2016	410-1	保全人員接受人權政策或程序訓練	5.2 員工福利與培育	60	
<b>原住民權利</b>					
GRI 411 原住民權利主題揭露 2016	411-1	涉及侵害原住民權利的事件	2.3 法規遵循	25	
<b>供應商社會評估</b>					
GRI 414 供應商社會評估主題揭露 2016	414-1	新供應商使用社會準則篩選	3.4 供應商管理	40	本公司 100%使用環境標準篩選新供應商
	414-2	供應鏈中負面的社會衝擊以及所採取的行動	3.4 供應商管理	40	
<b>公共政策</b>					
GRI 415 公共政策主題揭露 2016	415-1	政治捐獻	2.3 法規遵循	25	本公司無此情勢
<b>*顧客健康與安全</b>					
GRI 416 顧客健康與安全主題揭露 2016	416-2	違反有關產品與服務的健康和安全法規之事件	3.2 客戶關係	35	本公司 2022 年無相關事件發生
<b>*行銷與標示</b>					
GRI 417 行銷與標示主題揭露 2016	417-2	未遵循產品與服務之資訊與標示法規的事件	3.2 客戶關係	35	本公司 2022 年無相關事件發生
	417-3	未遵循行銷傳播相關法規的事件	3.2 客戶關係	35	本公司 2022 年無相關事件發生
<b>*客戶隱私</b>					
GRI 418 客戶隱私主題揭露 2016	418-1	經證實侵犯客戶隱私或遺失客戶資料的投訴	3.2 客戶關係	35	本公司 2022 年無相關事件發生





橋椿金屬股份有限公司(SHQ)  
40757 台中市市政路 386 號 22 樓及 23 樓  
電話：04-2258-2062  
傳真：04-2258-2552  
電郵：shq@sunspring.com.tw  
網址：www.sunspring.com.tw

肇慶市寶信金屬實業有限公司(SSI)  
526238 中國大陸廣東省肇慶高新技術產業開發區  
電話：+86-758-364-8228  
傳真：+86-758-364-8230  
電郵：shq@sunspring.com.tw

橋椿金屬(珠海)有限公司(SSZ)  
519040 中國大陸廣東省珠海市高新區三灶科技工業園  
電話：+86-756-751-3168  
傳真：+86-756-751-3868  
電郵：shq@sunspring.com.tw

**Sunspring America, Inc.(SSA)**  
1105 Fifth Street  
Henderson, KY 42420, U.S.A.  
TEL：+1-270-826-9573  
FAX：+1-270-826-8982  
E-MAIL：shq@sunspring.com.tw

**Sunspring America, Inc.(SST)**  
579 Garfield Street  
Vanderbilt, MI 49795, U.S.A  
TEL：+1-989-983-2800  
FAX：+1-989-983-2501  
E-MAIL：shq@sunspring.com.tw